

OBSAH

1. BEZPEČNOST 3

2. ÚVOD 4

3. VLASTNOSTI 4

4. DÁLKOVÉ OVLÁDÁNÍ 6

5. PŘEDNÍ PANEL 7

6. ZADNÍ PANEL 8

7. PŘIPOJENÍ SYSTÉMU 8

8. ZÁKLADNÍ OPERACE 9

XFINDER 9

8.2 NAPÁJENÍ 9

8.3 KANÁL NAHORU / KANÁL DOLŮ 9

8.4 VÝŠENÍ HLASITOSTI / SNÍŽENÍ HLASITOSTI 9

8.5 POČET ČÍSLA 9

8.6 TLUMENÍ 9

8.7 PAUZA 9

8.8 AUDIO 9

8.9 INFORMACE 10

8.10 EPG 10

8.11 TV/RÁDIO 11

8.12 SEZNAM 11

8.13 PAGE NAHORU/PAGE DOWN 12

8.14 TXT 12

8.15 TITULKY 12

8.16 ZOOM 12

8.17 MENU 12

8.18 FORMÁT VIDEA 12

8.19 EXIT 13

9. INSTALACE 13

9.1 SATELITNÍ INSTALACE 13

9.2 AUTOMATICKÁ INSTALACE 16

9.3 SATELITNÍ PŘÍVODCE 16

9.4 KONSTELTACE 17

9.5 POZEMNÍ INSTALACE 18

9.6 INSTALACE KABELŮ 18

10. SPEKTRUM 18

11. SERVIS 20

11.1 ORGANIZAČNÍ SLUŽBA 20

11.2 ÚSPORÁDÁNÍ OBLÍBENÝCH 22

11.3 EPG 23

12. MÉDIA 25

12.1 SEZNAM SOUBORŮ 25

12.1.1 Záznam souborů 25

12.1.2 MP3 soubory 25

12.1.3 Obrázkové soubory 26

12.1.5. Software 28

12.1.6 All 28

12.2 INFORMACE O ÚLOŽIŠTĚ 28

12.3 NASTAVENÍ PRV 29

- 12.4 USB TEST RYCHLOSTI 29
- 12.5 ODSTRAŇTE ZAŘÍZENÍ USB BEZPEČNĚ! 29

13. SYSTÉM 29

- 13.1 INFORMACE 29
- 13.2 INFORMACE O BATERII 30
- 13.3 VÝCHOZÍ NASTAVENÍ 30
 - 13.3.1 Výchozí hodnota: 30
 - 13.3.2 Smazat všechny kanály: 30
 - 13.3.3 Uložit výchozí hodnotu 31
- 13.4 AKTUALIZACE SOFTWARE 31
 - 13.4.1 Upgrade pomocí USB 31
 - 13.4.2 Zálohování na USB 31
 - 13.4.3 Http Aktualizace 31
 - 13.4.4 FTP Upgrade 32
 - 13.4.5 Upgrade pomocí Satellite 32
 - 13.4.6 Upgrade pomocí Terrestrial 32
 - 13.4.7 Upgrade kabelem 32
- 13.5 JAZYK 32
- 13.6 A/V OVLÁDÁNÍ 33
- 13.7 MÍSTNÍ NASTAVENÍ SÍTĚ 34
- 13.8 NASTAVENÍ ČASU 35
- 13.9 ČASOVACÍ 35
- 13.10 RODIČOVSKÝ ZÁMEK 36
- 13.11 RŮZNÁ NASTAVENÍ 39

14. PODMÍNĚNÝ PŘÍSTUP 37

- 14.1 CARD INFO 37
- 14.2 COMMON ROZHRANÍ 37

15. APLIKACE 40 37

16. NOVÉ FUNKCE 38

- 16.1 ČASOVÁ SMĚNA 38
- 16.2 ZÁZNAM 38

17. TROUBLE SHOOTING 40

18. SPECIFIKACE 41

Strojový překlad: tento překlad je tvořen strojově, chyby v překladu vyhrazeny.





1. BEZPEČNOST

Tento HD Xfinder byl vyroben tak, aby splňoval mezinárodní bezpečnostní normy. Přečtěte si prosím pozorně následující bezpečnostní opatření.

SÍŤOVÉ NAPÁJENÍ: 100 - 240V AC 50/60Hz

PŘETÍŽENÍ: Nepřetěžujte zásuvku, prodlužovací kabel nebo adaptér, protože to může vést k požáru nebo úrazu elektrickým proudem.

KAPALINY: Uchovávejte kapaliny mimo dosah HD Xfinder. Přístroj nesmí být vystaven odkapávání nebo stříkající vodě a na přístroj nesmí být umístěny žádné předměty naplněné kapalinami, jako jsou vázy.

ČIŠTĚNÍ: Před čištěním odpojte HD Xfinder od zásuvky ve zdi. K oprášení HD Xfinderu použijte lehký vlhký hadřík (bez rozpouštědel).

VĚTRÁNÍ: Sloty na horní straně HD Xfinderu musí být ponechány nezakryté, aby bylo možné správně proudit vzduch do jednotky. Nestůjte HD Xfinder na bytový textil nebo koberce. Nevystavujte HD Xfinder přímému slunečnímu záření ani jej nepokládejte do blízkosti ohřívače. Neskládejte elektronická zařízení na HD Xfinder.

PŘÍLOHY: Nepoužívejte žádné přílohy, které se nedoporučují, protože by mohly způsobit nebezpečí nebo poškodit HD Xfinder.

PŘIPOJENÍ K SATELITNÍ PARABOLE LNB: Před připojením nebo odpojením kabelu od satelitní paraboly odpojte HD Xfinder od sítě.

POKUD TAK NEUČINÍTE, MŮŽE DOJÍT K POŠKOZENÍ LNB.

PŘIPOJENÍ K TELEVIZORU: Před připojením nebo odpojením kabelu od satelitní paraboly odpojte HD Xfinder od sítě.
POKUD TAK NEUČINÍTE, MŮŽE DOJÍT K POŠKOZENÍ TELEVIZORU.

UZEMNĚNÍ: Kabel LNB MUSÍ BÝT UZEMNĚN k zemi systému pro satelitní parabolu.

UMÍSTĚNÍ: Umístěte HD Xfinder do vnitřního prostoru, aby nedošlo k vystavení osvětlení, dešti nebo slunečnímu záření.

Směrnice Evropské unie o odpadních elektrických a elektronických zařízeních (WEEE)



Tento symbol se vztahuje pouze na evropské země a označuje, že zařízení nesoucí tuto značku NESMÍ být vyhozeno do koše. Na konci jeho životnosti vždy likvidujte elektronický odpad způsobem, který je v souladu s místními zákony a předpisy. Další informace o směrnici EU o OEEZ naleznete v http://ec.europa.eu/environment/waste/weee_index.htm

2. ÚVOD

Děkujeme, že jste si zakoupili HD Xfinder.

Tento HD Xfinder může fast spektrální analýzu s frekvenčním rozpětím 950 ~ 2150 MHz. Support Constellation Chart. Má LCD displej s vysokým rozlišením 7" TFT a lithiovou baterii může pracovat venku. Má 2GB U disk, takže zbytečně schlep pevný disk, když pracuje venku. A také použít jako DVB-S + T / C Xfinder na televizoru.

Tento HD Xfinder je plně kompatibilní s mezinárodním standardem DVB a přenáší tak digitální obrazy, zvuky, informační průvodce a teletext přímo do vašeho televizoru nebo Xfinderu prostřednictvím satelitního vysílání.

Nyní můžete pohodlně sledovat a přijímat digitálně přenášené hudební, zpravodajské, filmové a sportovní satelitní vysílání ve vaší kanceláři nebo u vás doma.

V části vyhledávání služeb je k dispozici metoda automatického vyhledávání služeb i režim ručního vyhledávání. Také podporuje DiSEqC 1.0, 1.2 a USALS, což vám umožní přesunout anténu za účelem zaostření preferovaného satelitu. Můžete uložit až 6000 televizních a rozhlasových služeb a pracovat s oblíbenými funkcemi Uzamknout, Odstranit, Přesunout a Seřadit.

Nabídka je velmi moderní a podporuje více jazyků. Všechny funkce lze provádět pomocí dálkového ovládání a některé funkce lze také provádět pomocí předního panelu. HD Xfinder se snadno používá a lze jej přizpůsobit budoucímu pokroku. Vezměte prosím na vědomí, že nový software může změnit funkce HD Xfinderu.

Máte-li jakékoli potíže týkající se ovládání vašeho HD Xfinderu, přečtěte si prosím příslušnou část této příručky, včetně "Odstraňování problémů". Tato příručka vám poskytne užitečné informace o používání HD Xfinder.

3. RYSY

- MPEG-Fully DVB-S / DVB-S2 HD kompatibilní
- DVB-T/DVB-T2/DVB-C
- Rychlá spektrální analýza
- Podpora Spectrum informace uložit, načíst a porovnat.
- Výběr analýzy dat frekvence
- Souhvězdí
- 7" TFT LCD displej s vysokým rozlišením
- Velká kapacita lithiové baterie (6300mAh)
- Automatický výpočet úhlu AZ, EL
- 6000 programovatelných kanálů (TV a rádio)
- Podpora vícejazyčného textu menu
- Doba přepínání kanálů kratší než 1 sekunda
- Úprava seznamu kanálů
- Úprava seznamu oblíbených kanálů
- Displej na obrazovce s opravdovými barvami (OSD)
- Funkce PIG (Full Picture In Graphic)
- Elektronický programový průvodce (EPG) pro informace o kanálu na obrazovce
- Podporované titulky
- Teletext podporovaný vložením VBI a softwarovou emulací
- Přenos informací o programu a kanálu z Xfinderu do Xfinderu

-
- DiSEqC 1.0, 1.1, 1.2 a USALS
 - HD OUT Video/Audio výstup
 - Snadná aktualizace pomocí Ethernetu a USB
 - Hostitel USB 2.0
 - LAN Ethernet 10/100 Mbit/s
 - RTC (Real-Time-Clock)
 - Časový posun
 - Nahrávání videa
 - Nahrávání jednoho kanálu a time shifting dalšího kanálu
 - Jedna klávesa pro spuštění nebo zastavení záznamu datového proudu TS

4. Dálkové ovládání

Můžete zapnout / vypnout Xfinder, ovládat nabídku obrazovky a používat různé funkce klávesové zkratky.



POWER

Zapnutí/vypnutí Xfinderu

ZTLUMIT

Slouží k povolení nebo zakázání zvuku

ČÍSELNÉ KLÁVESY

Slouží k výběru kanálů nebo zadávání programovacích parametrů

Televize / RÁDIO

Xfinder přepíná mezi režimy TV a Rádio.

0 (ZOOM)

Stisknete klávesu 0 vyberte časy přiblížení, od X1 do X16.

AUDIO

Nastavení zvukových kanálů, pro výběr režimu zvuku; Vlevo, vpravo, stereo, mono.

F1

Chcete-li přepnout vstup VIDEO IN.

Klávesa F2

Zapnutí/vypnutí ventilátoru

Klávesa F3

Spuštění nebo zastavení nahrávání datového proudu TS

Klávesa F4

Zobrazení stavu kanálu nebo různých programových informací o aktuální službě.

Klávesa F5

Zapnutí/vypnutí displeje LCD

EPG

Zobrazte průvodce Programy na obrazovce, pokud je k dispozici.

MENU

Zobrazí hlavní nabídku na obrazovce nebo se vrátí k předchozí nabídce nebo stavu.

EXIT

Zrušte výběr uživatele a vraťte se do režimu zobrazení z nabídky.

Ok

Chcete-li vybrat možnost nabídky nebo aktualizovat při vstupu.

< > KEY

Chcete-li upravit úroveň hlasitosti nebo přesunout kurzor v nabídce doleva nebo doprava.

^, v KEY

Chcete-li změnit kanály nebo přesunout kurzor nahoru nebo dolů v

nabídce.

PAGE+/PAGE-

Přesunutí kurzoru na další nebo předchozí stránku v nabídce nebo seznamu kanálů.

•REC

Spuštění nahrávání.

Red Klíč

Má různé funkce v každém menu.

TXT (ŽLUTÁ KLÁVESY)

Zobrazuje teletextové informace o aktuální podpoře kanálu.

Titulky (ZELENÁ KLÁVESY)

Zobrazení titulků.

V.FORMAT (MODRÁ KLÁVESY)

Stisknutím tlačítka V.FORMAT přepnete režim zobrazení mezi

"Auto", "ByNativeTV"720p_50", "720p_60", "1080i_50", "1080i_60", "1080p_50" a "1080p_60".

► Play

Chcete-li přehrát soubory MP3, JPEG nebo Záznam.

■ **Stop**

Zastavení časového posunu, nahrávání nebo přehrávače MP3/JPEG.

|| **PAUZA**

Slouží k výběru funkce zmrazení.

Jedním stisknutím zmrazíte obraz na obrazovce.

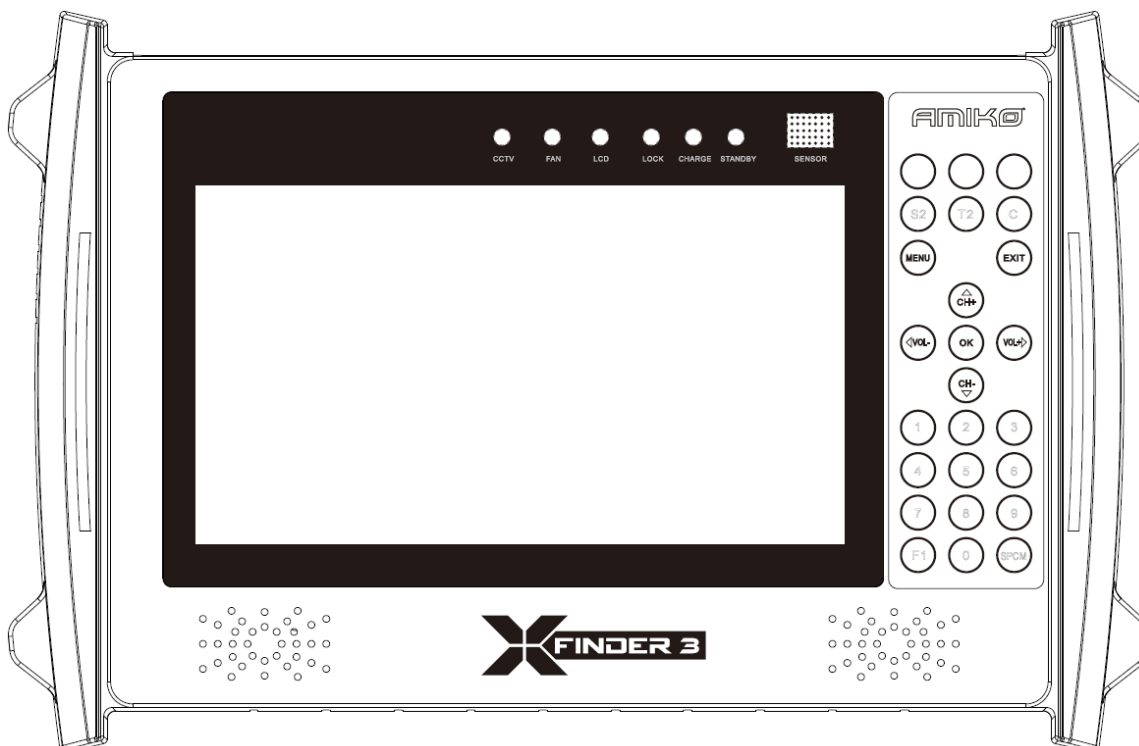
◀ **Fb**

Spuštění funkce Fast Backward.

▶ **Ff**

Spuštění funkce Fast Forward.

5. Přední panel



S2

Klávesová zkratka pro vstup do nabídky instalace DVB-S2.

T2

Klávesová zkratka pro vstup do instalačního menu DVB-T 2.

C

Klávesová zkratka pro vstup do nabídky instalace DVB-C.

SPCM

Klávesová zkratka vstupte do nabídky Spektrum.

MENU

Zobrazí hlavní nabídku na obrazovce nebo se vrátí k předchozí nabídce nebo stavu.

EXIT

Zrušte výběr uživatele a vraťte se do režimu zobrazení z nabídky.

Ok

Chcete-li vybrat možnost nabídky nebo aktualizovat při vstupu.

V-, V+ KEY

Chcete-li upravit úroveň hlasitosti nebo přesunout kurzor v nabídce doleva nebo doprava.

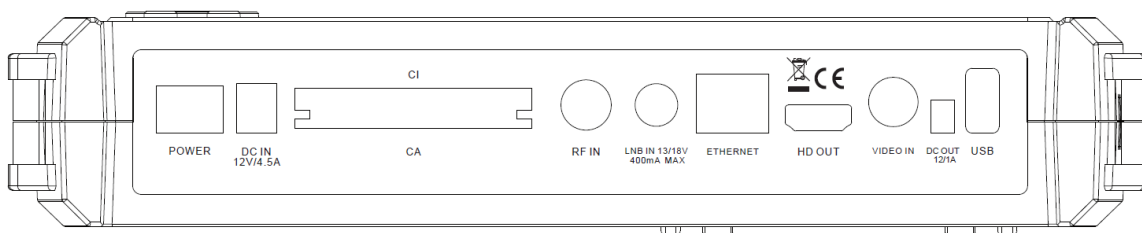
CH+, CH-KEY

Chcete-li změnit kanály nebo přesunout kurzor nahoru nebo dolů v nabídce.

Barevné klávesy (červená, zelená, žlutá, modrá, bílá)

Má různé funkce v každém menu.

6. Zadní panel



DC IN 12V/4.5A: Připojte externí napájecí zdroj (DC 12V/4,5A).

NAPÁJENÍ: Chcete-li zapnout / vypnout napájení.

CA: Rozhraní CA s jedním slotem pro Conax.

CI: Jedna zásuvka pro moduly podmíněného přístupu CAM

RF IN: Tento port slouží k připojení koaxiálního kabelu ze zemské antény/kabelové antény

LNB IN 13/18V 300mA MAX: Tento port slouží k připojení koaxiálního kabelu z LNB vaší misky.

ETHERNET: Síťový port, z tohoto portu můžete získat nové aktualizace softwaru.

HD OUT: Audio a Video výstupní zásuvka pro televizor pouze se vstupním konektorem HDMI.

VIDEO IN: Tento port se používá pro Video vstup kamery.

DC OUT 12V / 1A: Tento port se používá k výstupu DC 12V / 1A.

USB: USB 2.0 Hostujte, připojte k pevnému disku USB nebo flash disku.

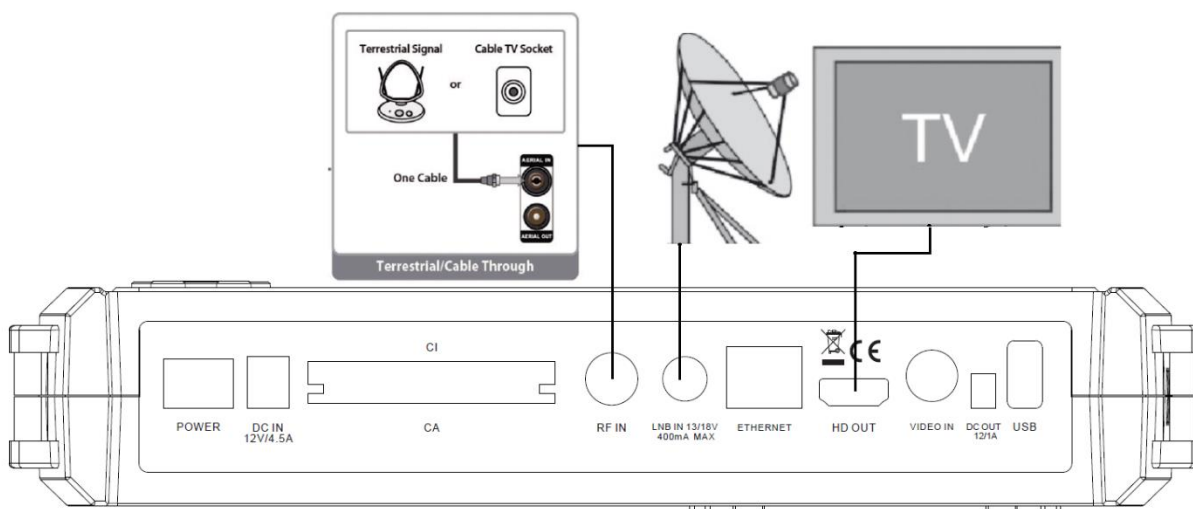
7. Připojení systému

Tato část popisuje, jak připojit produkt tak, aby odpovídal nastavení vašich konkrétních zařízení a získal optimální kvalitu signálu. Produkt poskytuje různé interfaces pro připojení k televizoru nebo jiným zařízením. Vyberte nejvhodnější v závislosti na zařízení, které máte.

Upozornění: Připojte všechny komponenty před zapojením napájecích kabelů do zásuvky.

Před připojením nebo odpojením kabelů vždy vypněte přístroj, televizor a další součásti.

Poznámka: Pokud narazíte na jakékoli problémy s nastavením produktu, obraťte se na linku pomoci místního prodejce.



8. Základní operace

8.1 Zapnutí Xfinderu

Nejprve stiskněte tlačítko Device Main [Napájení] pro zapnutí jednotky. Při prvním použití Xfinderu se přehraje první kanál z výchozího seznamu kanálů. Pokud není Xfinder použit poprvé, Xfinder přehraje stejný kanál jako naposledy před vypnutím.

? Často kladené dotazy

Otázka: Napájení mého Xfinderu bylo zapnuto a ne v pohotovostním režimu, ale televizní obrazovka neukázala nic:

Odpověď: Ujistěte se, že televizor byl nastaven na správný vstup videa (nikoli na televizní kanály). Pokud jste například jednotku připojili ke vstupu Video1 televizoru, musí být televizor přepnut na Video1.

Otázka: Síla mého Xfinderu byla zapnuta a ne v pohotovostním režimu, ale televizní obrazovka neukázala nic kromě one box s obrazem "No Signal" .

Odpověď: To znamená , že kanál, který vyberete, není signál. Může to být několik příčin:

- 1 Kanál, který vyberete, není ve vašem přiděleném satelitu. Simplikačním řešením je změna kanálu.
- 2 Signál současného televizního kanálu je příliš slabý. Můžete se pokusit změnit kanál na jiné silné signální kanály. Pokud problémy přetrvávají , obraťte se na místního prodejce nebo jiného odborníka na technický servis.
- 3 Používáte duální LNB a potřebujete Upravit typ LNB

8.2 Power

- 1 Stisknutím tlačítka [Napájení] můžete přejít do pohotovostního režimu
- 2 V pohotovostním režimu můžete znovu stisknout tlačítko [Napájení], která může zavolat zpět jednotku a pokračovat v přehrávání předchozího kanálu
- 3 Uživatel může také odpojit hlavní napájení zařízení a ukončit stav Standby.

8.3 Kanál nahoru /kanál dolů

Na celé obrazovce změňte kanál stisknutím [CH+/CH-].

8.4 Volume nahoru /snížení hlasitosti

Na celé obrazovce upravte hlasitost stisknutím tlačítka [VOL+/VOL-].

8.5 Číslo

Na celé obrazovce použijte číselnou klávesu a stisknutím [OK] na jednotce dálkového ovládání změňte kanál.

8.6 Ztlumit

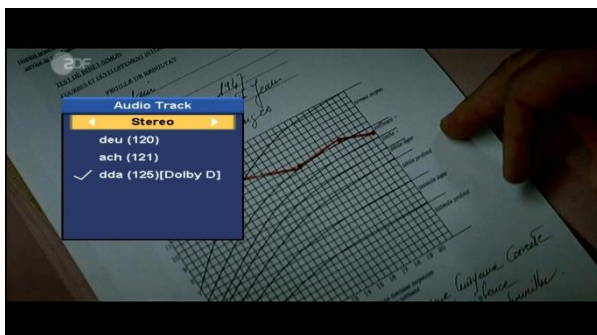
- 1 Stisknutím klávesy [MUTE] ztlumíte zvuk a na obrazovce se zobrazí ztlumení OSD.
- 2 Opětovným stisknutím klávesy [MUTE] obnovíte zvuk.

8.7 Pauza

- 1 V režimu přehrávání stiskněte tlačítko [Pause], obraz bude pozastaven, ale zvuk kanálu bude stále pokračovat.
- 2 Znovu stiskněte tlačítko [Pozastavit], obraz obrazovky přeskočí na aktuální přehrávaný obraz a zvuk kanálu bude odpovídat přehrávání.

8.8 Audio

- 1 Na celé obrazovce stiskněte klávesu [AUDIO] a otevřete okno "Audio" na obrazovce.



- 2 Zvukovou stopu můžete upravit stisknutím klávesy [CH+/CH-] a upravit zvukový režim stisknutím klávesy [VOL+/VOL-].
- 3 Režim: Levý / Pravý / Stereo / Mono

8.9 Informace

Na celé obrazovce stiskněte klávesu [F4] pro otevření informační obrazovky, v okně se zobrazí parametry aktuálního kanálu.



8.10 EPG

- 1 Xfinder má elektronického programového průvodce (EPG), který vám pomůže procházet kanály všemi možnými možnostmi zobrazení. EPG poskytuje informace, jako jsou výpisy kanálů a počáteční a koncové časy pro všechny dostupné kanály.

Stisknutím klávesy [EPG] zobrazíte obrazovku EPG.



- 2 Stisknutím klávesy [Červená] můžete vybrat kanály podle různých skupin, například podle Oblíbený / Satelitní / Poskytovatel / CAS atd.
- 3 Stisknutím klávesy [Zelená] vyberte jiný režim zobrazení mezi položkami Now EPG, Next EPG, More a Schedule, jako na následujícím obrázku:



- 4 Stiskněte klávesu [Žlutá] v nabídce EPG můžete nastavit jeden časovač záznamu nebo přejít do nabídky Seznam časovačů.



- 5 Když v nabídce EPG vyberete jednu událost podle položky se silným

osvětlením, můžete tuto událost nastavit tak, aby zaznamenávala seznam časovačů přímo stisknutím tlačítka [REC].

- 6 V nabídce EPG stisknutím [Exit] zavřete obrazovku EPG.

8.11 TV/RÁDIO

V režimu TV se stisknutím tlačítka [TV/RADIO] přepnete do režimu Rádio. V režimu Rádio přepněte stisknutím tlačítka [TV/RADIO] do režimu TV.

8.12 Seznam kanálů

- 1 Na celé obrazovce stiskněte klávesu [OK] a zadejte "Channel List".



- 2 Stisknutím klávesy [CH+/CH-] změňte jinou skupinu. Které můžete sledovat jako níže



- 3 Stisknutím klávesy [Červená] zobrazíte podrobnosti o EPG Now.



- 4 Stisknutím klávesy [Zelená] můžete změnit vlastnost aktuálního kanálu, například FAV / Lock / Skip / Delete / Rename.



- 5 Stisknutím klávesy [Žlutá] můžete otevřít okno "Najít" jako níže. Stisknutím kláves [Nahoru/Dolů/doleva/doprava] můžete přesunout zvýraznění a stisknutím klávesy [OK] zadat písmeno. Szvolte OK a stisknutím tlačítka [ok] najdete, co chcete.



- 6 Stisknutím klávesy [Modrá] můžete otevřít okna "Seřadit", jak je uvedeno níže. Existuje pět druhů způsobů třídění. Stisknutím klávesy [Ch+/Ch-] můžete přesunout zvýraznění a stisknutím klávesy

[OK] potvrdit výběr.



Pět druhů způsobu třídění je:

- ✧ Number: Řazení podle výsledku skenování.
 - ✧ Free+ PayTV: Třídít kanál přes volné a scramble sekvence. Volný kanál bude v přední části seznamu kanálů a scramble kanál bude v zadní části seznamu kanálů
 - ✧ PayTV + Free: Seřadíte kanál pomocí kódování a volné sekvence. Scramble kanál bude v přední části seznamu kanálů a volný kanál bude v zadní části seznamu kanálů el List.
 - ✧ Název (A-Z): Řazení v abecedním pořadí, ignorujte symbol "\$".
 - ✧ TP: Třídění podle TP order.
- 7 Stisknutím klávesy [CH+/CH-] přesuňte zvýraznění a stisknutím klávesy [OK] přehrajte zvýrazněný kanál.
 - 8 Stisknutím klávesy [Page Up/Down] (Stránka nahoru/dolů) zobrazíte stránku nahoru a stránku dolů.
 - 9 Stisknutím klávesy [Exit] opusťte seznam kanálů.

8.13 Stránka nahoru/stránka dolů

V seznamu kanálů stiskněte klávesu [Page+/Page-] pro stránku nahoru a stránku dolů v seznamu kanálů.

8.14 TXT



- 1 Stiskněte klávesu [Žlutá] na celé obrazovce, můžete otevřít stránku teletextu na kanálu, který obsahuje teletextové informace.
- 2 Pokud kanál neobsahuje žádné teletextové informace, zobrazí se na obrazovce "Žádná teletextová data".

8.15 Podtitul

- 1 Stiskněte klávesu [Zelená] na celé obrazovce, můžete otevřít stránku titulků na kanálu, který má informace o titulcích.
- 2 Pokud kanál nemá žádné informace o titulcích, zobrazí se na obrazovce "Žádná data titulků".

8.16 ZOOM

- 1 Klávesa [0] umožňuje zvětšit určitou oblast na snímcích
- 2 Stiskněte znovu tlačítko [0], obraz se zvětší otočením jako x1, x2, x4, x6, x8, x12, x16.
- 3 Na obrázku "x2 ~ x16" pomocí kláves [Nahoru / Dolů / Vlevo / Vpravo] přesuňte středovou oblast obrazu, kterou chcete vidět.
- 4 V režimu zoomu zavřete stisknutím [Konec] okno "Zoom" .

8.17 Menu

- ❖ Stisknutím tlačítka [MENU] můžete otevřít menu, opustit aktuální menu na poslední menu nebo zavřít okno.

8.18 Formát videa

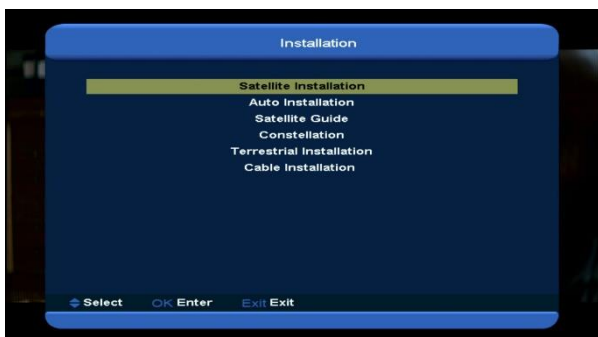
- 1 Stiskněte klávesu [v.Format] (modrá) pod přehráváním na celou obrazovku pro 1st, zobrazí se aktuální výstup systému trozlišení videa, nepřetržitě stiskněte toto tlačítko, systém přepne své výstupní rozlišení videa sekvencí "Auto-> By Native TV -> 720P_50-> 720P_60-> 1080i_50-> 1080i_60-> 1080p_50->1080p_60".



8.19 Východ

- 1 Stisknutím klávesy [EXIT] můžete opustit aktuální nabídku a ukončit tak poslední nabídku nebo zavřít okno.

9. Instalace



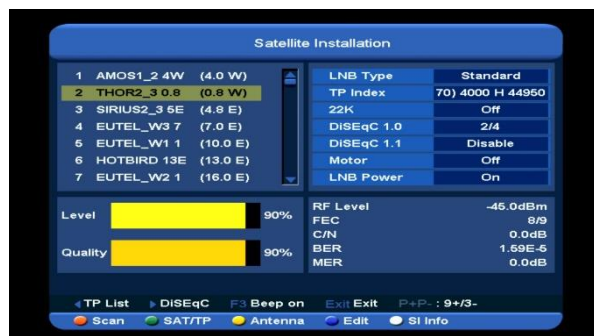
- 1 Stisknutím klávesy [VOL+/VOL-] vyberte vyhledávač
- 2 Stisknutím klávesy [CH+/CH-] vyberte

jednu položku.

- 3 Stisknutím klávesy [menu] se vrátíte do hlavního menu.

9.1 Satelitní instalace

Seznam satelitů

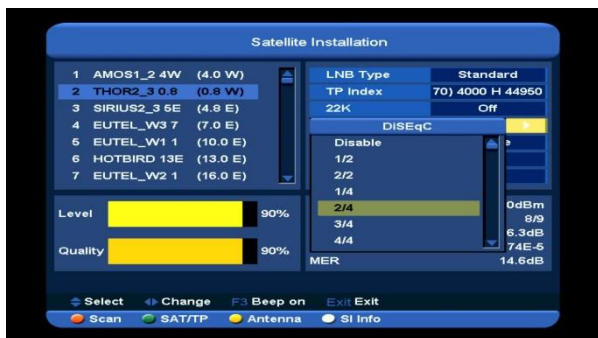


- 1 Zvýraznění můžete přesunout stisknutím klávesy [CH+/CH-] nebo stisknutím klávesy [P+/P-] pro stránku nahoru nebo stránku dolů a stisknutím klávesy [OK] pro výběr satelitu.
- 2 Stisknutím tlačítka [vlevo] nebo [zelené] vstoupíte do seznamu TP.
Poznámka: Tp nelze upravovat a skenovat, když stisknete tlačítko [vlevo], zobrazí se pouze seznam.
- 3 Stisknutím tlačítka [vpravo] vstoupíte do nabídky DiSEqC Setting.



Auto DiSEqC: Stisknutím klávesy [ok] spustíte funkci Auto DiSEqC, může automaticky najít satelitní připojení ke kterému portu.

DiSEqC1.0: Stisknutím tlačítka [VOL+/VOL-] vyberte jednu položku mezi Možnost zakázat, 1/2, 2/2, 1/4, 2/4, 3/4, 4/4.



DiSEqC1.1: Stisknutím tlačítka [VOL+/VOL-] vyberte jednu položku mezi Možnost zakázat, 1/8, 2/8, 3/8, 4/8, 5/8, 6/8, 7/8, 8/8, 1/16, 2/16, 3/16, 4/16, 5/16, 6/16, 7/16, 8/16, 9/16, 10/16, 11/16, 12/16, 13/16, 14/16, 15/16, 16/16.



Motor: Stisknutím tlačítka [VOL+/VOL-] vyberte jednu položku z položek Vypnuto, DiSEqC1.2, USALS.
 4 Press [F3] pro přepínání mezi zapnutým a pípnutím.
 5 Press [červená] tlačítko pro zobrazení nabídky skenování a poté nastavení parametru, nakonec vyberte Ruční skenování nebo Slepé skenování pro skenování kanálů vybraných satelitů nebo TP. Pokud vyberete Blind Scan, NIT Search zbytečné úpravy.

Note: Ruční skenování může skenovat pouze kanály TP, které jsou v seznamu TP, ale Blind Scan může skenovat kanály zbytečně TP, může vyhledávat signál TP.

Režim skenování: Stisknutím tlačítka [VOL+/VOL-] přepnete mezi položkami Vše a

Volné (znamená, že chcete skenovat všechny kanály nebo pouze volné kanály).

Program Typ: Stisknutím tlačítka [VOL+/VOL-] jej přepnete mezi TV + Rádio, TV kanál,

Rádio (znamená, že chcete sca všechny kanály, všechna rádia nebo pouze scc TV / rozhlasové kanály).

NIT Search: Stisknutím tlačítka [VOL+/VOL-] přepnete mezi Zapnuto a Vypnuto. Vybral jsem zapnuto, což znamená, že obdržím nejnovější informace o transpondéru.

6 Press [žluté] tlačítko pro přepnutí na seznam parametrů antény zvýraznění satelitu.



Typ LNB: Stiskněte tlačítko [ok] a poté stisknutím tlačítka [VOL+/VOL-] vyberte jednu položku mezi univerzální, standardní, uživatelskou, nešikovnou.

Například: Pokud používáte unicable LNB, pak byste měli vybrat možnost "Unicable" v "LNB Type" a zobrazí podnabídku pro Nastavení Unicable.

Index TP: Stiskněte tlačítko [VOL+/VOL-] nebo stiskněte tlačítko [ok] a poté stisknutím tlačítka [CH+/CH-] přepnete TP.

22K: Stiskněte tlačítko [VOL+/VOL-] nebo stiskněte tlačítko [ok] a poté stisknutím tlačítka [CH+/CH-] vyberte **zapnutí** nebo **vypnutí**. Když je tato položka přepnuta na "ON", Xfinder bude přijímat televizní a

rádiový vstupní signál z portu 22K. Pokud je položka přepnuta na "Vypnuto", Xfinder bude přijímat všechny signály z portu 0K.

Note: Pokud je typ LNB univerzální, 22K nemůže upravovat.

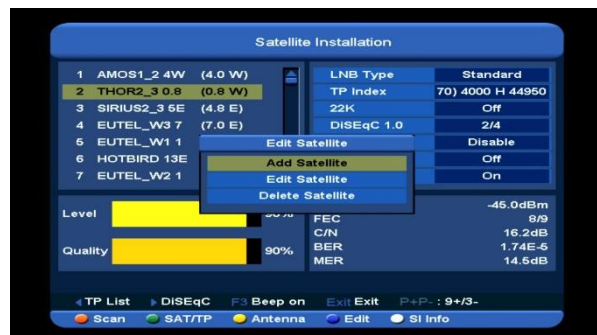
DiSEqC1.0: Stisknutím tlačítka [VOL+/VOL-] vyberte jednu položku mezi Možnost zakázat, 1/2, 2/2, 1/4, 2/4, 3/4, 4/4.

DiSEqC1.1: Stisknutím tlačítka [VOL+/VOL-] vyberte jednu položku mezi Možnost zakázat, 1/8, 2/8, 3/8, 4/8, 5/8, 6/8, 7/8, 8/8, 1/16, 2/16, 3/16, 4/16, 5/16, 6/16, 7/16, 8/16, 9/16, 10/16, 11/16, 12/16, 13/16, 14/16, 15/16, 16/16.

Napájení LNB: Stiskněte tlačítko [VOL+/VOL-] nebo stiskněte tlačítko [ok] a poté stisknutím tlačítka [CH+/CH-] přepněte mezi 13V/18V, 13,5V/18,5V, vypnuto.

- 7 Press [modrý] tlačítko pro vstup do editačního menu. When v satelitním seznamu vstupuje do nabídky upravit satelit nebo vstupuje do nabídky upravit TP.
- 8 Tlačítko Press [bílá] vstupuje do menu SI Info. It zobrazuje informace o aktuálním TP. Like frekvence, název poskytovatele, název sítě, ID sítě, ID streamu, počet TP sítě, seznam TV, seznam rádia, úroveň, kvalita, úroveň RF, FEC, C / N, BER, MER. Press [červená] pro zobrazení seznamu síťových TP.

Upravit satelit



Stisknutím klávesy [CH+/CH-] vyberte jednu položku mezi položkami Přidat satelit, Upravit satelit a Odstranit satelit.

1. V položce "Přidat satelit" stiskněte klávesu [ok] pro přidání nového satelitu.
Název: Stisknutím tlačítka [ok] vstoupíte do nabídky klávesnice pro zadání názvu. Stisknutím tlačítka [V-/V+] vyberte písmeno a stisknutím tlačítka [ok] jej zadejte, po dokončení vyberte "ok" a stiskněte tlačítko [ok].
Zeměpisná délka: Stisknutím číselných kláves zadejte zeměpisnou délku a stisknutím tlačítka [VOL+/VOL-] vyberte východ nebo západ.
2. V položce "Upravit satelit" stiskněte klávesu [ok] pro úpravu vybraného satelitu
Note: Pokud jste vybrali více než jeden satelit, upraví se zvýraznění satelitu.
Name: Stisknutím tlačítka [ok] vstoupíte do nabídky klávesnice pro zadání nového názvu. Stiskněte tlačítko [VOL+/VOL-] a vyberte písmeno a stisknutím tlačítka [ok] jej zadejte, po dokončení vyberte "ok" a stiskněte tlačítko [ok].
Zeměpisná délka: Stisknutím číselných kláves zadejte zeměpisnou délku a stisknutím tlačítka [VOL+/VOL-] vyberte východ nebo západ.
3. V položce "Odstranit satelit" stiskněte klávesu [ok] a výběrem tlačítka "yes" stiskněte

tlačítko [ok] pro odstranění vybraného satelitu.

Note: Pokud jste vybrali více než jeden satelit, odstraní se zvýrazněný satelit.

Seznam TP



Stisknutím klávesy [CH+/CH-] vyberte jednu položku mezi Přidat TP, Upravit TP, Odstranit TP a Odstranit všechny TP.

1. V položce "Přidat TP" stiskněte klávesu [ok] pro přidání nového TP.

Frequency: Stiskněte tlačítko

[VOL+/VOL-] nebo stiskněte číselné klávesy pro nastavení frekvence.

Symbol Rate: Stiskněte tlačítko [VOL+/VOL-] nebo stiskněte číselné klávesy pro nastavení rychlosti.

Polarita: Stisknutím tlačítka [VOL+/VOL-] vyberte možnost **Vodorovná** nebo **Svislá**.

Note: Parametry "Frequency" a "Symbol Rate" lze nastavit číselnými klíči. Dostupný rozsah je "3000 ~ 13450 MHz" a "1000 ~ 45000Ks / s".

1. V položce "Upravit TP" stisknutím klávesy [ok] upravte vybraný TP

Note: Pokud jste vybrali více než jeden TP, upraví se zvýraznění TP.

Frequency: Stiskněte tlačítko

[VOL+/VOL-] nebo stiskněte číselné klávesy pro nastavení nové frekvence.

Symbol Rate: Stiskněte tlačítko [VOL+/VOL-] nebo stiskněte číselné klávesy pro nastavení nové rychlosti symbolů.

Polarita: Stisknutím tlačítka [VOL+/VOL-] vyberte možnost Vodorovná nebo Svislá.

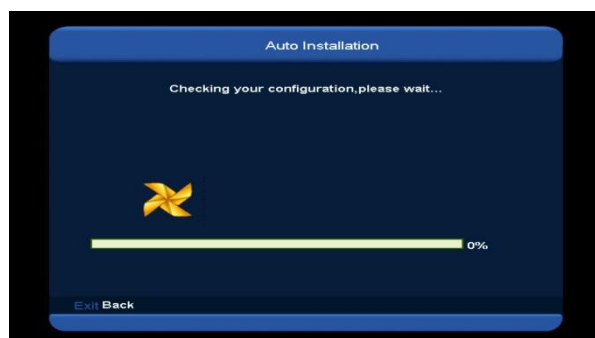
Note: Parametry "Frequency" a "Symbol Rate" lze nastavit číselnými klíči. Dostupný rozsah je "3000 ~ 13450 MHz" a "1000 ~ 45000Ks / s".

2. V položce "Odstranit TP" stiskněte klávesu [ok] a výběrem tlačítka "yes" stiskněte tlačítko [ok] pro odstranění vybraného TP.

Note: Pokud jste vybrali více než jeden TP, odstraní se zvýraznění TP.

3. V položce "Odstranit všechny TP" stiskněte klávesu [ok] a výběrem tlačítka "yes" stisknutím tlačítka [ok] odstraňte všechny TP.

9.2 Automatická instalace



"Automatická instalace" je velmi nová a pohodlná funkce. Automaticky detekuje všechny antény připojené se k tomuto stroji a skenuje dostupné služby patřící k satelitu podle údajů satelitů a transpondérů v aktuální databázi. Nemusíte zadávat žádný parametr nastavení antény. Stačí stisknout tlačítko "OK" pro vstup do této nabídky "Automatická instalace", poté začne skenovat a zobrazí výsledek na konci skenování.

9.3 Satelitní průvodce

Když vstoupíte do nabídky "Úhel", uvidíte obrazovku jako níže:



"Úhel" se používá pro uživatele k zadání místní zeměpisné délky; místní zeměpisná šířka a satelitní délka. Vyhodnocením z Xfinderu vyhodnoťte azimut antény a výšku antény; uživatel může podle těchto pokynů nastavit anténu.

1 V položce "Satelit" stiskněte klávesu [VOL+/VOL-] pro přepnutí satelitu, který chcete nastavit, nebo stisknutím klávesy [OK] zadejte seznam satelitů pro výběr.



2. V položce "Satelitní zeměpisná délka" zobrazíte hodnotu zeměpisné délky aktuálního satelitu. You jej můžete upravit pomocí číselných kláves a klávesy [VOL+/VOL-].
 3. V části "Místní" stiskněte klávesu [VOL+/VOL-] a vyberte možnost Ručně nebo město, které nastavuje satelit



✧ Stisknutím klávesy [Červená] přidáte nové město



✧ Stisknutím klávesy [Zelená] upravíte vybrané město.

✧ Když stisknete klávesu [Žlutá], zobrazí se varovná zpráva, která vám připomene, zda odstraníte aktuální město nebo ne. Pokud vyberete "Ano", aktuální město bude smazáno.

✧ Když stisknete klávesu [modrá], zobrazí se varovná zpráva, která vám připomene, zda odstraní všechna města nebo ne. Pokud vyberete "OK", všechna města budou smazána.

4. Pomocí číselných kláves můžete zadat parametry v "Zeměpisné délce" a "Zeměpisné šířce" v nabídce přidat město a upravit město.
 5. Pomocí klávesy [VOL+/VOL-] můžete vybrat východ nebo západ v "Zeměpisné délce" a "Satelitní zeměpisná délka", vybrat sever a jih v "Zeměpisné šířce".
 6. Přesunutím zvýraznění na položku "vypočítat" a stiskněte klávesu [OK]. Dolní

slopec na obrazovce automaticky vypočítá odpovídající hodnotu.

7. Orientace znamená úhel mezi jihem a satelitem.

Stisknutím klávesy [MENU] se vraťte zpět do "Hlavní" nabídky.

9.4 Souhvězdí

Když vstoupíte do nabídky "Constellation", uvidíte obrazovku jako níže: Zobrazuje obrázek souhvězdí.

KONStelace DVB-S



DVB-S2 Konstelace



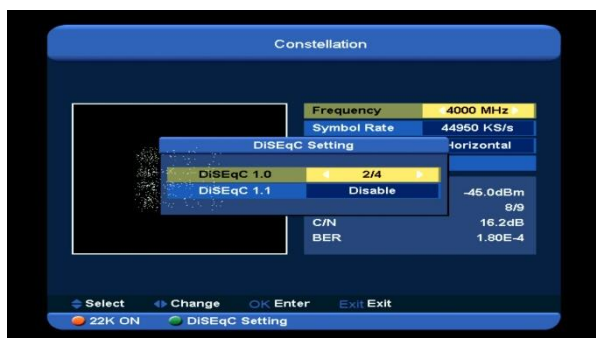
Poznámka: Pokud aktuální TP nemá signál, zobrazí se pravidlo bez bílé tečky. A čím silnější je signál, tím vyšší je koncentrace bílých skvrn.

22 k

Pomocí klávesy [červená] můžete zapnout/vypnout. Když je tato položka přepnuta na "ON", Xfinder bude přijímat televizní a rádiový vstupní signál z portu 22K. Pokud je položka přepnuta na "Vypnuto", Xfinder bude přijímat všechny signály z portu OK.

Nastavení DiSEqC

Stiskněte [zelenou] klávesu zadejte "Nastavení DiSEqC" Menu, uvidíte obrazovku jako níže:



1. DiSEqC1.0: Pro přepínání možností můžete použít klávesu [Zvýšení hlasitosti / Snížení hlasitosti]. Pro výběr existuje několik možností:

- Zakázat: bez DiSEqC.
- 1/2, 2/2: dva porty DiSEqC
- 1/4, 2/4, 3/4, 4/4: 4 porty DiSEqC

2. ČI. DiSEqC1.0: K přepínání možností můžete použít klávesu [Zvýšení hlasitosti / Snížení hlasitosti]. Pro výběr existuje několik možností:

- Zakázat: bez DiSEqC.
- 1/8, 2/8... 8/8: 8 portů DiSEqC
- 1/16, 2/16... 16/16: 16 portů DiSEqC

Frekvence

Můžete zadat číselné klávesy na frekvenci, Dostupný rozsah jsou "3000 ~ 13450 MHz"

Symbolová sazba

Můžete zadat číselné klávesy pro nastavení symbolové rychlosti, dostupný rozsah je "1000 ~ 45000Ks / s"

Polarita

V položce "Polarita" stiskněte klávesu [Left / Right] pro výběr možnosti Horizontální nebo Vertikální".

Začínat

Stisknutím klávesy [ok] zahájíte kreslení souhvězdí.

9.5 Pozemní instalace

Stisknutím klávesy [OK] vstoupíte do vybrané položky.



1. Můžete vybrat šířku pásma podle různých zemí.
2. Můžete nastavit zapnutí/vypnutí tuneru.
3. Stisknutím klávesy [Červená] lze přímo přejít do režimu slepého skenování a skenovat aktuální programy.
4. Stisknutím klávesy [Zelená] vstoupíte do následující nabídky.



✧ Režim skenování.

- 1 Existují dva režimy. Můžete skenovat kanál po kanálu nebo podle frekvence".
- 2 Pokud je pásmo skenování UHF a oblast je "Francie", rozsah Ch No. je od 21 do 69. Pokud je pásmo skenování VHF a region je "Francie", rozsah Ch No. je od 1 do 9. (je to podle regionu)
- 3 Stisknutím klávesy [Červená] vstoupíte do

nabídky slepého skenování nebo stisknutím klávesy [Zelená] vstoupíte do nabídky skenování TP.

4 Stisknutím klávesy [Exit] ukončíte skenování.

9.6 Instalace kabelů

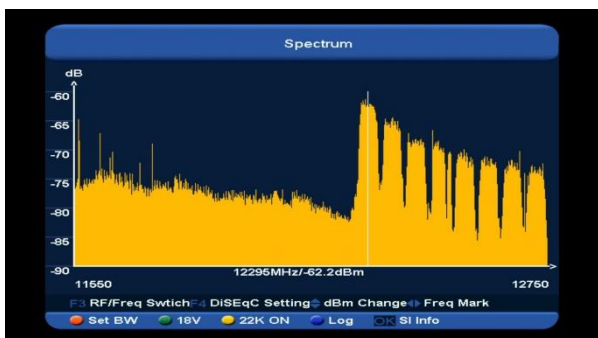
Stisknutím klávesy [OK] vstoupíte do vybrané položky.



1. Frekvenci můžete zadat pomocí číselného tlačítka RCU.
Hodnotu QAM můžete vybrat mezi 16QAM, 32QAM, 64QAM, 128QAM a 256QAM. Vyhledávání NIT můžete zapnout nebo vypnout, pokud nastavíte režim skenování na Ruční skenování.
2. Stisknutím tlačítka [zelené] přidáte nový TP.
3. Stisknutím tlačítka [žlutá] odstraníte vybraný TP
4. Stisknutím tlačítka [modrá] odstraníte všechny TP.
5. Stisknutím tlačítka [bílá] vstoupíte do nabídky slepého skenování nebo stisknutím klávesy [Červená] vstoupíte do nabídky skenování TP.
6. Stisknutím klávesy [Exit] ukončíte skenování.

10. Spektrum

Když vstoupíte do nabídky "Spektrum", uvidíte obrazovku jako níže:



It ukazuje frekvenci, která má signál vás připojený satelit.

1. Stisknutím tlačítka [F3] přepnete zobrazení os X mezi RF a Freq.
2. Stisknutím tlačítka [F4] nastavte DiSEqC.

- Tlačítko Press [ok] na položce Motor pro vstup do nastaveného režimu motoru, nyní můžete stisknout tlačítko [VOL +/VOL-] pro přesun motoru ze západu nebo východu. Stisknutím tlačítka [exit] tento režim ukončíte.
- DiSEqC1.0: K přepínání možností můžete použít klávesu [VOL+/VOL-]. Pro výběr existuje několik možností:
 - i. Zakázat: bez DiSEqC.
 - ii. 1/2, 2/2: dva porty DiSEqC
 - iii. 1/4, 2/4, 3/4, 4/4: 4 porty DiSEqC
- DiSEqC1.1: K přepínání voleb můžete použít klávesu [VOL+/VOL-]. Pro výběr existuje několik možností:
 - i. Zakázat: bez DiSEqC.
 - ii. 1/8, 2/8... 8/8: 8 portů DiSEqC.

- iii. 16.1., 16.2.... 16/16: 16porty DiSEqC.

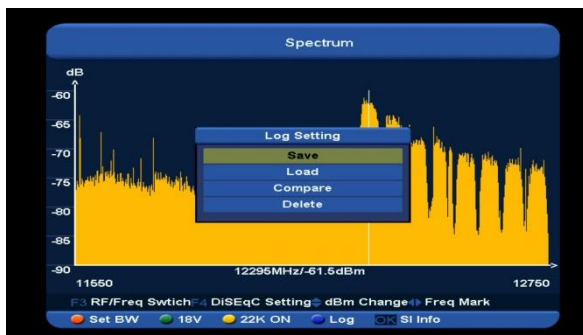
3. Stisknutím tlačítka [CH+/CH-] změníte začátek dBm os Y.
4. Stiskněte tlačítko [VOL+/VOL-] na aktuální frekvenci o 1MHz. Nebo číselná tlačítka pro změnu aktuální frekvence o číslo vynásobte 1MHz a stisknutím tlačítka [0] přepněte add nebo minus.
5. Stisknutím tlačítka [červená] vstoupíte do nabídky Nastavení šířky pásma. Now můžete změnit Start Freq tlačítkem [VOL +/VOL-] nebo číselnými klávesami, dostupný rozsah je "950MHz ~ 2150MHz". Set BandWidth pomocí tlačítka [VOL+/VOL-] mezi 50MHz, 100MHz, 300MHz, 600MHz a 900MHz.



6. Stisknutím tlačítka [zelené] přepnete napájení mezi 13V a 18V.
7. Stisknutím tlačítka [žluté] přepnete 22K mezi ON a OFF. Když je tato položka přepnuta na "ON", Xfinder bude přijímat televizní a rádiový vstupní signál z portu 22K. Pokud je položka přepnuta na "OFF", Xfinder bude přijímat všechny signály z portu 0K.
8. Stisknutím tlačítka [modrá] vstoupíte do menu Nastavení protokolu. You může

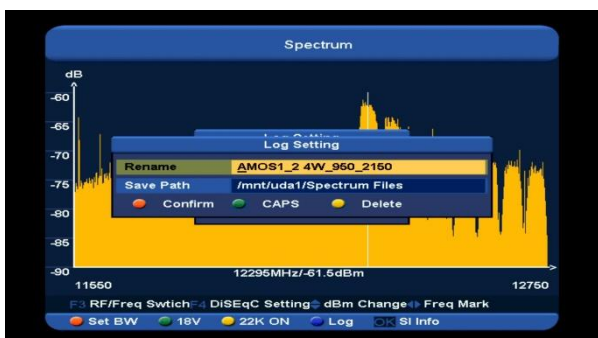
ušetřit spektrum, načíst spektrum a porovnat spektrum se starým.

- Stiskněte tlačítko [ok] na uložit položku, uvidíte nabídku jako níže:

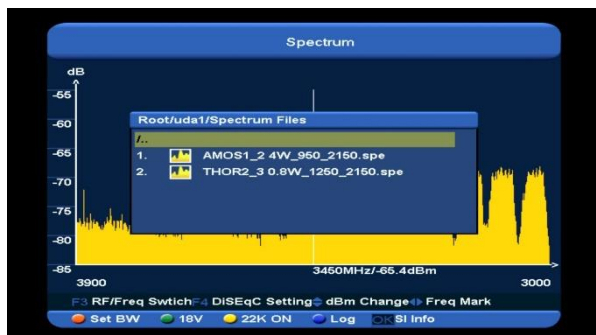


It má výchozí název v Přejmenovat položku, můžete ji přejmenovat. Press [zelené] tlačítko pro přepínání písmen mezi velkým a malým. Press [žlutá] pro odstranění písmene, na které kurzor ukazuje. Položkat Uložit cestu, má také výchozí cestu, můžete ji změnit tlačítky [ok] a [CH +/CH-].

Press [červené] tlačítko pro potvrzení.

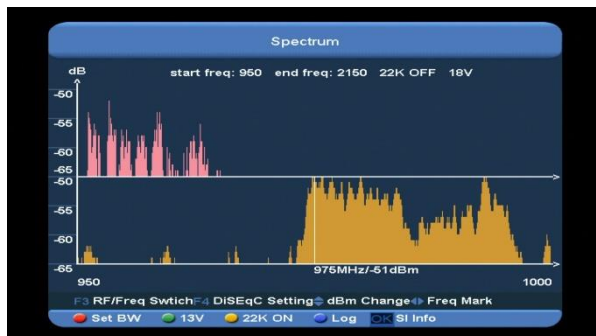


- Stiskněte tlačítko [ok] na načíst položku pro vstup do adresáře "/Root / usb1 / Spectrum", uvidíte nabídku jako níže:

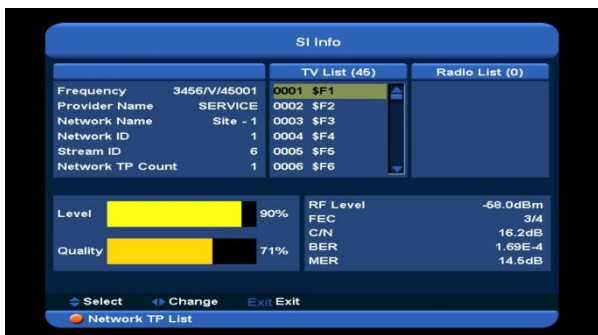


In v této nabídce můžete načíst protokol z USB pohodlně, Stiskněte tlačítko [CH +/CH-] pro výběr protokolu. potvrďte stisknutím tlačítka [červená].

- Stiskněte tlačítko [ok] na porovnat položku pro vstup do adresáře "//Root /usb1 /Spectrum", stisknutím tlačítka [CH +/CH-] vyberte jeden protokol, stisknutím tlačítka [red] potvrďte, uvidíte obrazovku jako níže:

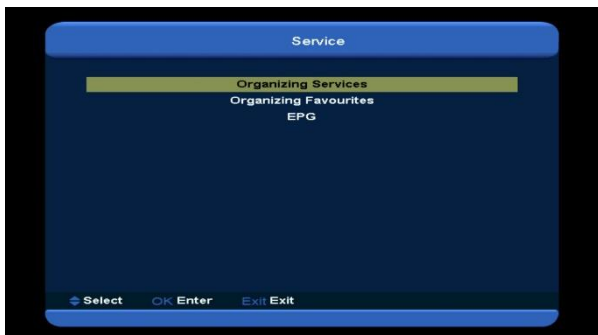


9. Press [ok] tlačítko pro zobrazení TP, pokud má aktuální frekvence signál, stiskněte tlačítko [ok], zobrazí se informace o podání, jako níže. Or nezobrazuje žádný signál.



11. SERVICE

Když stisknete klávesu [Menu] a vyberete servisní položku a poté stisknutím tlačítka [OK] vstoupíte do menu, zobrazí se obrázek jako níže:



V menu "Služba" :

- Stisknutím klávesy [CH+/CH-] vyberte jednu položku mezi organizačními službami, uspořádáním oblíbených, seznamem kanálů, EPG, společným rozhraním, nastavením CA.
- ◇ Stisknutím klávesy [OK] vstoupíte do vybrané položky.
- ◇ Stisknutím klávesy [Menu] se vrátíte do hlavního menu.

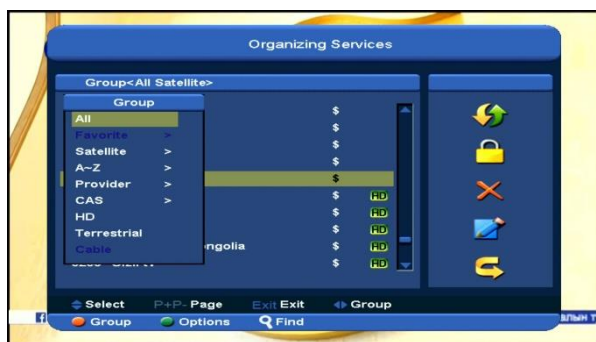
11.1 Organizační servis

Když vstoupíte do nabídky "Organizing Service", zobrazí se obrazovka jako níže.



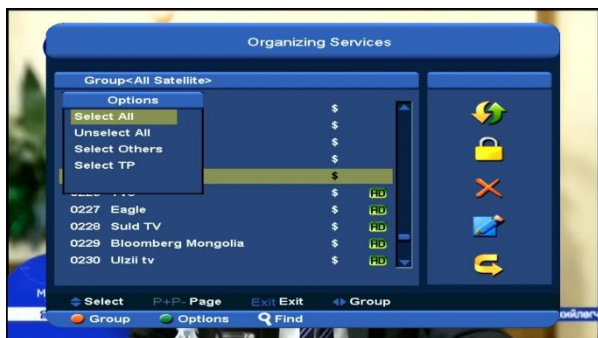
1. Zvýraznění můžete přesunout stisknutím kláves [CH+/CH-] a [OK] a vybrat programy, které chcete upravit.
2. Stisknutím klávesy [Page Up/Page Down] implementujete funkci Page Up/Page Down.
3. Pomocí klávesy [Červená] můžete přepínat mezi různými skupinami.
4. Stisknutím klávesy [Zelená] můžete vybrat programy v jiném režimu výběru.
5. Stisknutím klávesy [Žlutá] můžete programy vyhledat.

Skupinas



- 1 Stisknutím klávesy [Červená] můžete otevřít okno "Skupinas" jako výše
- 2 Stisknutím klávesy [CH+/CH-] můžete přesunout zvýraznění a stisknutím klávesy [OK] vybrat skupinu.
- 3 Stisknutím klávesy [Menu] zavřete seznam "Skupinas".

Volby



1. Stisknutím klávesy [Zelená] můžete otevřít okno "Možnosti", jak je uvedeno výše.
2. Stisknutím klávesy [CH+/CH-] můžete přesunout zvýraznění a stisknutím klávesy [OK] potvrdit režim výběru.
3. Stisknutím klávesy [Menu] zavřete seznam "Možnosti".

Pohnout

1. Vyberte kanály, které chcete upravit v seznamu kanálů, stisknutím klávesy [OK] nebo jiného režimu výběru.
2. Poté stisknutím klávesy [Vpravo] přesuňte zvýraznění na pravý panel nástrojů.
3. Vyberte ikonu Přesunout stisknutím kláves [CH+/CH-] a [OK].
4. Přesuňte kanály do požadované polohy stisknutím klávesy [CH+/CH-] a potvrďte stisknutím klávesy [OK]. Like následující obrázek:



Zamknout

- 1 Vyberte kanály, které chcete upravit v seznamu kanálů, stisknutím klávesy [OK] nebo jiného režimu výběru.

- 2 Poté stisknutím klávesy [Vpravo] přesuňte vysoké světlo na pravý panel nástrojů.
 - 3 Vyberte ikonu zámku stisknutím klávesy [CH+/CH-].
 - 4 Uzamkněte kanál stisknutím klávesy [OK].
- Like následující obrázek:



Vymazat

- a) Vyberte kanály, které chcete upravit v seznamu kanálů, stisknutím klávesy [OK] nebo jiného režimu výběru.
- b) Poté stisknutím klávesy [Vpravo] přesuňte vysoké světlo na pravý panel nástrojů.
- c) Vyberte ikonu Delete stisknutím klávesy [CH+/CH-].
- d) Odstraňte kanál pomocí klávesy [CH+/CH-].

Přeskočit a přejmenovat

Postupujte stejným způsobem, jakým můžete nastavit kanál Přeskočit nebo dát nový název pro kanál s vysokým osvětlením.

Najít



1. Stisknutím [žluté] klávesy můžete otevřít okno "Najít" . Stisknutím klávesy [Nahoru/Dolů/doleva/doprava] můžete přesunout zvýraznění a stisknutím klávesy [OK] zadat vybraný symbol nebo písmeno do dialogu.
2. Po zadání každého znaku seznam programů vlevo prohledá kanál podle vašeho vstupu a zobrazí seznam odpovídajícího kanálu.
3. Přesuňte zvýraznění na "OK" a stiskněte klávesu [OK], můžete zavřít okno "Najít" a můžete vybrat kanál ze seznamu kanálů přímo.

11.2 Uspořádání oblíbených položek

Tjeho menu je užitečné při přidávání a odstraňování služeb do a z oblíbené skupiny.



1 Seznam FAV

To vyberte skupinu FAV stisknutím tlačítka [modrá].

2 Přidat

To přidat služby do oblíbených, mark požadované služby stisknutím tlačítka [ok] v seznamu služeb, press [▶] tlačítko a pak zvolte Přidat režim a stiskněte tlačítko [OK].

3 Odstranit

To odstranit služby z oblíbených, mark požadované služby stisknutím tlačítka [OK] v seznamu oblíbených, stiskněte tlačítko ◀ [] a poté zvolte Režim odebrat a stiskněte tlačítko [OK].

4 Pohnout

Ymůžete změnit pořadí a přesunout službu na upřednostňovanou pozici v seznamu oblíbených položek.

5 Přejmenovat

Svyberte požadovaný seznam FAV stisknutím tlačítka [modrá], pomocí tlačítek [◀,▶] a [CH+/CH-]vyberte režim přejmenování a stisknutím tlačítka [OK] zobrazte klávesnici a přejmenujte ji.

6 Funkce Skupiny, Možnosti a Najít

P leasing viz část "Organizační služby" v této příručce.





- 2 Stisknutím klávesy [Červená] můžete vybrat kanály podle různých skupin, například podle Oblíbený / Satelitní / Poskytovatel / CAS atd.



- 3 Stisknutím klávesy [Zelená] vyberte jiný režim zobrazení mezi položkami Now EPG, Next EPG, More a Schedule, jako na následujícím obrázku:



- 4 Stiskněte klávesu [Žlutá] v nabídce EPG můžete nastavit jeden časovač záznamu nebo přejít do nabídky Seznam časovačů.

11.3 EPG

- 1 Xfinder má elektronického programového průvodce (EPG), který vám pomůže procházet kanály všemi možnými možnostmi zobrazení. EPG poskytuje informace, jako jsou výpisy kanálů a počáteční a koncové časy pro všechny dostupné kanály.



- 5 Když v nabídce EPG vyberete jednu událost podle položky se silným osvětlením, můžete tuto událost nastavit tak, aby zaznamenávala seznam časovačů přímo stisknutím tlačítka [REC].
- 6 V nabídce EPG stisknutím [Exit] zavřete obrazovku EPG.

12. Média

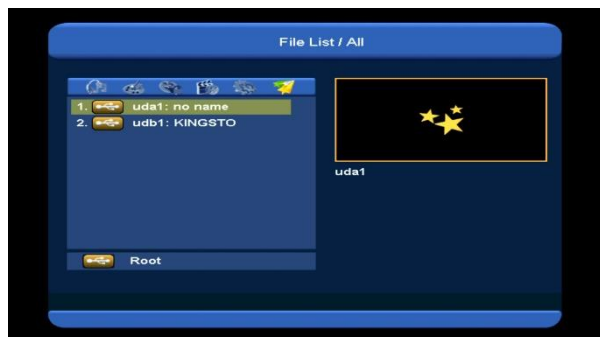
pokud vstoupíte do nabídky "Média", uvidíte obrázek jako níže:

Poznámka: Pokud do vyhledávače Xfinder není vložen pevný disk USB, není tato nabídka k dispozici.




12.1 Seznam souborů

V této nabídce můžete vybrat seznam souborů z USB A, USB B. Press [ok] tlačítko pro vstup do seznamu souborů. můžete zkontrolovat soubory a složky USB storage, a můžete přehrávat MP3 a JPEG soubory.



1 2.1.1 Záznam souborů

V této nabídce můžete přehrát záznamové soubory a stisknutím klávesy [Červená] soubor přejmenovat, nebo stisknutím klávesy [Zelená] soubor uzamknout nebo stisknutím klávesy [Žlutá] soubor odstranit.

You můžete stisknout tlačítko [1] pro nastavení hlasitosti při náhledu záznamového souboru v horní části pravého rohu. a můžete stisknout  pro povolení nebo zakázání zvuku.

1 2.1.2 MP3 soubory



V této nabídce můžete vybrat soubor MP3, který chcete přehrát, stisknutím klávesy [OK] nebo [PLAY]. Also můžete nastavit seznam přehrávání.

Klávesa [Červená]: Zobrazit seznam přehrávání jako obrázek níže:



- **Červená klávesa:**

Vybraný soubor můžete otevřít stisknutím kláves [Červená] a [CH+/CH-].

- **Zelená klávesa:**

Odstraňte vybraný soubor stisknutím zelené klávesy.

- **Žlutá klávesa:**

Odstraňte celý soubor pomocí žluté klávesy, ale před praktickou operací je jedna připomínka "Odstranit vše", pokud vyberete Ano, všechny soubory budou smazány a zavřete okno seznamu Přehrávat.

- Stisknutím tlačítka OK přehrajte soubor.

[Zelený] klávesa:

Všechny soubory MP3 v aktuálním adresáři jsou přidány do seznamu přehrávání MP3 stisknutím klávesy [Green] a zobrazí se "♥" za soubory MP3.

[Žlutá] klávesa:

Chcete-li upravit soubory nebo složky v úložišti USB. stisknutím tohoto tlačítka můžete vidět obrázek jako níže.



● Červená klávesa

To přejmenovat soubor nebo složku.



● Zelená klávesa

Chcete-li zkopírovat soubor nebo složku do jiné složky.



● Žlutá klávesa

Odstranění souboru nebo složky z disku.

● Modrá klávesa

Vytvoření nové složky na disku.

Press [EXIT] klávesa pro stažení zpět do MENU 'EDIT'

[Modrá] klávesa:

To nastavení režimu Opakování MP3 přehrávače.



Po zahájení přehrávání MP3 se zobrazí okno přehrávání MP3.

Stisknutím tlačítka "PAUSE" pozastavíte..

Stiskněte tlačítko "PLAY" pro přehrávání.

Stisknutím tlačítka "STOP" zastavte a time se vrátíte do 00:00.

Stisknutím tlačítka "3" přeskočíte na začátek seznamu souborů, pokud je přehrávání delší než 3 sekundy; nebo přeskočíte na předchozí soubor, pokud je přehrávání kratší než 3 sekundy.

Stisknutím tlačítka "4" přejdete na další soubor.

Stisknutím tlačítka "FORWARD" posunete vpřed 4S. Stisknutím tlačítka "ZPĚT" zpět o 4S. Jump na začátek nebo konec, pokud je menší než 4S na začátek nebo konec hudebního souboru.

Sčarodějnicí na další soubor nebo zastavte přehrávání v režimu opakování, když je přehrávání na aktuálním souboru u konce.

[0] klíč: Chcete-li seřadit seznam souborů podle jiného pořadí.

[2] klíč: Chcete-li přidat mp3 nebo jpeg do seznamu přehrávání.

1 2.1.3 Obrazové soubory



Stisknutím tlačítka "OK" na vybraných souborech přehrajete soubors.



Můžete zobrazit náhled obrázku v pravém horním rohu, pokud je posuvník na souborech obrázků (JPG, BMP), a zobrazit logo v souboru MP3.

Posuňte posuvník při stisknutí klávesy nahoru / dolů, stránky nahoru nebo dolů pomocí klávesy stránky.

Přejděte do podadresáře, když stisknete klávesu ok v adresáři souborů, přehrajte vybraný soubor, když je posuvník na souboru, automatické vrácení nabídky USB po skončení přehrávání.

Bílá klávesa:

V této nabídce nastavte přehrávač JPEG.



[0] Klíč:

T o seřadit seznam souborů stisknutím tlačítka [0].

[Červená] Klávesa:

Zobrazit seznam přehrávaných souborů. Tzde zobrazí "The typ seznamu přehrávání neexistuje", pokud neexistuje žádný soubor.

Operace zobrazení obrázku

Pokud je vybrána funkce Obrázek, podívejte se prosím na níže uvedené menu pro ovládání obrázku.



● **Červená klávesa:**

Vybraný soubor získáte stisknutím klávesy Red a klávesy [CH+]/[CH-].

● **Zelená klávesa:**

Delete vybraný soubor stisknutím zelené klávesy.

● **Žlutá klávesa:**

Stiskněte žlutou klávesu, odstraní všechny obrazové soubory v seznamu přehrávání, ale systém vám připomene "Odstranit vše" před praktickou operací, pokud vyberete Ano,

všechny soubory budou smazány a okno seznamu přehrávání bude zavřeno.

- Stisknutím tlačítka OK přehrajte soubor

[Zelená] klávesa:

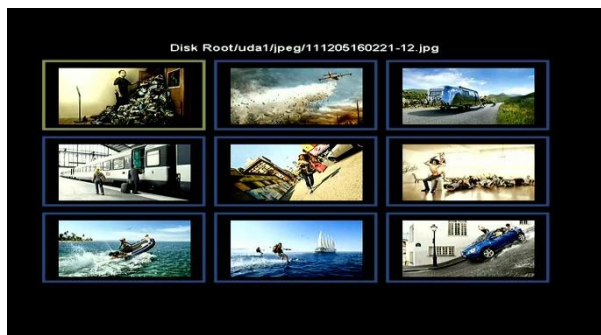
Všechny obrazové soubory v aktuálním adresáři jsou přidány do seznamu přehrávání obrázků pomocí zelené klávesy a zobrazí se "♥" za obrazovými soubory.

[Žlutá] klávesa:

Chcete-li upravit soubory nebo složky v úložišti USB, jako v nabídce MP3. Zahrnout funkci přejmenování, kopírování, odstranění a vytvoření složky. Ymůžete stisknout klávesu [VOL+/VOL-] do předchozí nabídky.


Klávesa [Modrá]

Stisknutím této klávesy můžete vidět obrázek jako níže.



1 2.1.4 Video

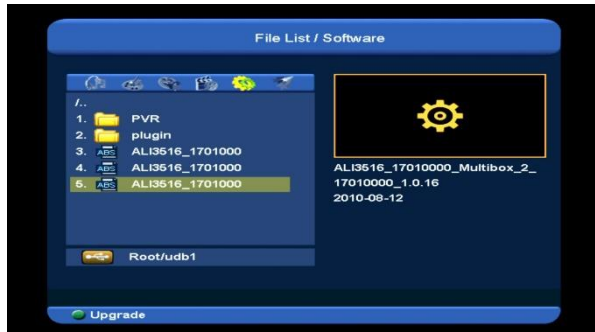
You můžete vidět video soubory v této nabídce, může podporovat .mpeg a .ts formát souboru. and press [play] klíč, můžete zobrazit náhled videa v pravém horním rohu.

You můžete stisknout tlačítko [1] pro nastavení hlasitosti při náhledu video souboru, stisknutím [0] klávesy seřadit seznam souborů. a stisknutím klávesy  zapnete nebo zakažete zvuk

- **Klávesa Žlutá**

To upravit soubory nebo složky. Zahrnout funkci přejmenování, kopírování, odstranění a vytvoření složky. Ymůžete stisknout klávesu [VOL+/VOL-] do předchozí nabídky.

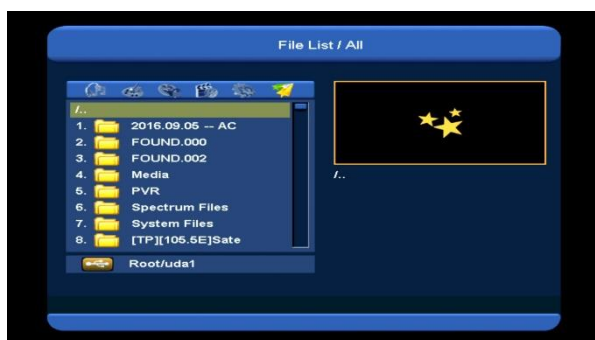
1 2.1.5. Software



Pokud má software v aktuálním adresáři, můžete stisknout [Green] klávesu pro upgrade jako níže.



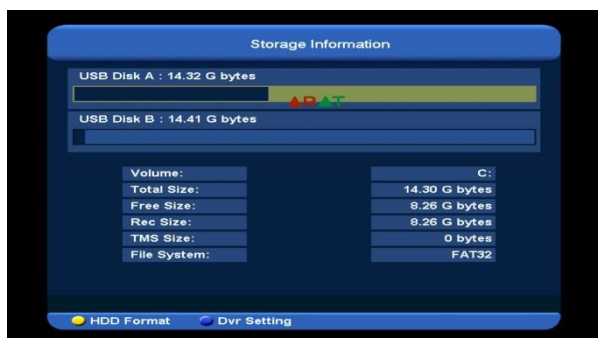
1 2.1. 6 Vše



V této nabídce můžete zobrazit náhled všech souborů.

12.2 Informace o úložišti

Stisknutím tlačítka "OK" vstoupíte do nabídky Informace o pevném disku, jako je níže uvedený obrázek, v této nabídce můžete vidět podrobné informace o pevném disku.

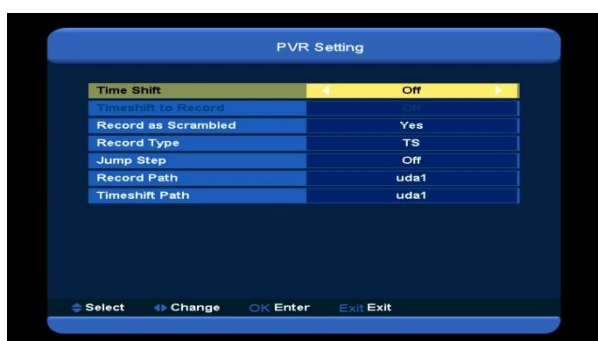


Chcete-li naformátovat pevný disk, stisknutím tlačítka "žlutá" přejděte do nabídky Formát, poté vyberte systém souborů mezi "FAT" a "NTFS", potvrďte stisknutím tlačítka "OK".

Poznámka: Pokud naformátujete pevný disk, všechny soubory obsahují MP3, JPEG a záznamové soubory budou z pevného disku odstraněny.

Chcete-li změnit cestu pro nahrávání souborů a souborů s časovým posunem, stisknutím tlačítka "blue" přejděte do nabídky DVR Set a poté stisknutím tlačítka OK nastavte cestu na aktuálním vybraném disku.

12.3 Nastavení PVR



1 Časový posun:

ZAPNUTO: Povolte funkci Časový posun.

VYPNUTO: Zakažte funkci Time Shift.

2 Časový posun k záznamu

ON: To znamená, že když stisknete tlačítko [●] pro záznam programu, sloučí soubory Timeshift a soubory záznamu.

OFF: Znamená, že když nahráváte program, spustí se, když stisknete tlačítko [●], nezahrnuje soubory Timeshift.

3 Typ záznamu

You můžete vybrat typ záznamu stisknutím klávesy [V-/V+]

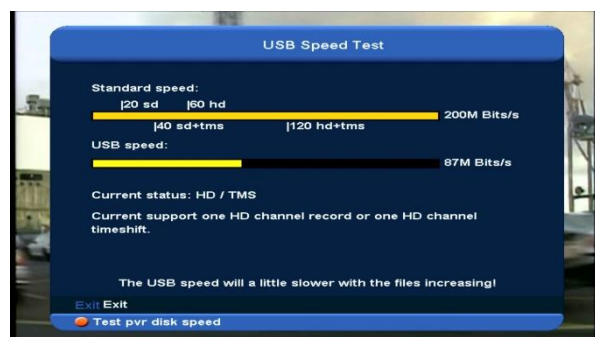
4 Doba spánku HDD

Můžete vybrat dobu spánku pevného disku stisknutím klávesy [VOL+/VOL-]. Pokud pevný disk není v režimu using, bude spát po vybraném čase.

5 Čas skoku

Čas přeskočení můžete vybrat stisknutím klávesy [VOL+/VOL-].

12.4 Test rychlosti USB



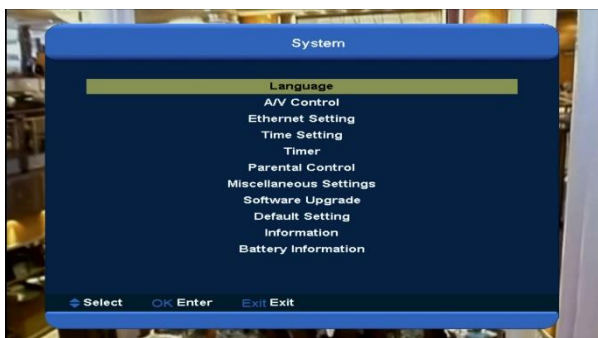
V nabídce "Test rychlosti USB" můžete vidět standardní rychlost a rychlost pevného disku USB, podle těchto informací můžete vědět, jakou operaci může váš disk podporovat.

12.5 Vyjměte zařízení USB bezpečně!

Použijte toto menu můžete bezpečně odebrat zařízení USB.

13. Systém

Když vstoupíte do nabídky "Systém", uvidíte obrazovku, jako je níže:



V menu "Systém":

- 1 Stisknutím klávesy [CH+/CH-] vyberte stránku nabídky mezi položkami Information, Battery Information, Default Setting, Software Upgrade, Language, A/V Control, Network Local Setting, Time Setting, Timer a Constellation.
- 2 Stisknutím klávesy [OK] vstoupíte do vybrané položky.

13.1 Informace



- 1 Když vstoupíte do nabídky "Informace", uvidíte obrazovku jako výše. Na obrazovce se zobrazí: ID MODELU, VERZE S / W, VERZE H / W, VERZE ZAVADĚČE, NEJNOVĚJŠÍ AKTUALIZACE, SN a ID ČIPU.

- 2 Stisknutím klávesy [MENU] se vrátíte do nabídky "Informace".

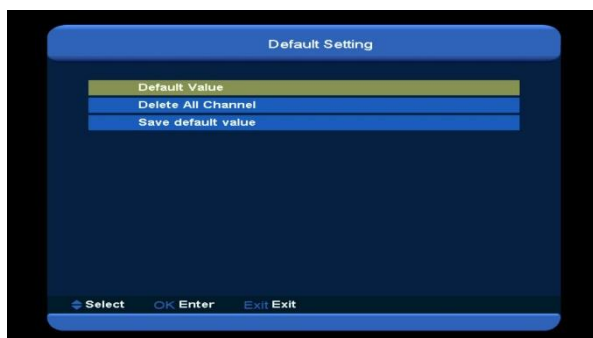
13.2 Informace o baterii

Když vstoupíte do nabídky "Informace o baterii", uvidíte obrazovku, jako je níže:

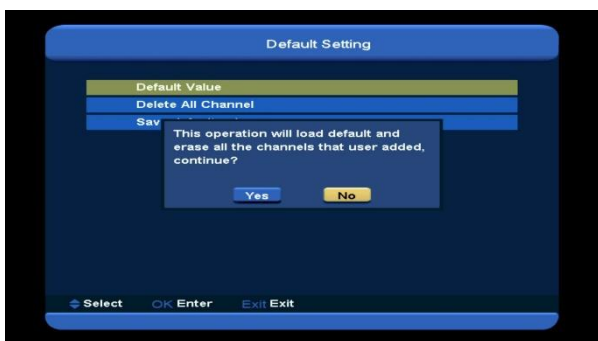


- 1.Kapacita baterie: Display procent zbývající baterie capacity, Pokud je baterie vyměněna, zobrazte "vyměnit".
- 2.Zobrazení baterie: Stisknutím kláves [VOL +/VOL-] můžete zapnout / vypnout. Pokud tuto možnost vyberete, zobrazí se procento zbývající kapacity baterie na celé obrazovce.
- 3.Upozornění na nízkou kapacitu: Stisknutím kláves [VOL+/VOL-] můžete přepínat mezi zapnuto a vypnuto. If vybrat on, když baterie capacity je menší než 10%, obrazovka vyskočí připomenutí zprávy, že "baterie nízké capacity".
- 4.Stisknutím klávesy [MENU] se vrátíte z nabídky "Informace o baterii".

13.3 Výchozí nastavení



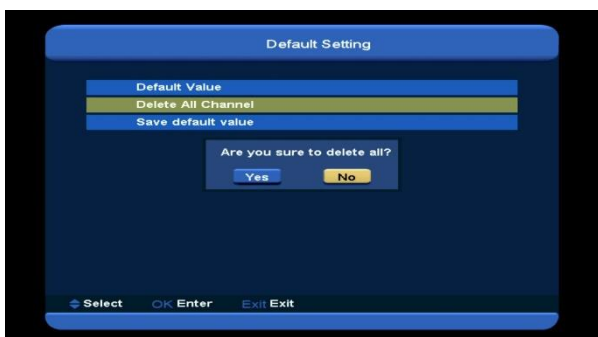
13.3.1 Výchozí hodnota:



Když stisknete klávesu [OK] in položku "Výchozí nastavení":

- 1 Zobrazí se dialog pro zadání hesla a výchozí heslo je "0000".
- 2 Po zadání správného hesla se zobrazí varovná zpráva, která vás požádá "Operace načte výchozí a vymaže všechny kanály, které uživatel přidal, pokračovat? ".
- 3 Pokud vyberete možnost "OK", všechny revidované parametry Xfinderu se obnoví na výchozí hodnotu. Tuto funkci prosím používejte opatrně .
- 4 V kroku 1 a kroku 2 můžete stisknutím klávesy [Exit] čerpat z této položky a bez uložení.

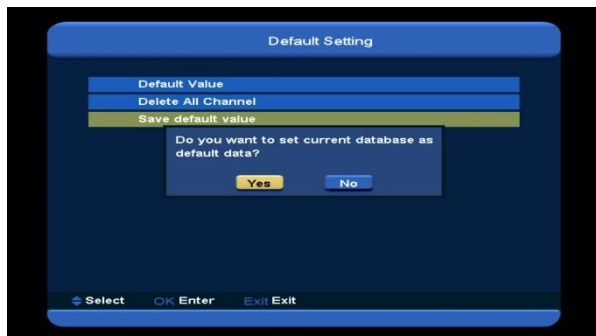
13.3.2 Smazat celý kanál:



Když stisknete klávesu [OK] v položce "Odstranit celý kanál", zobrazí se dialogové

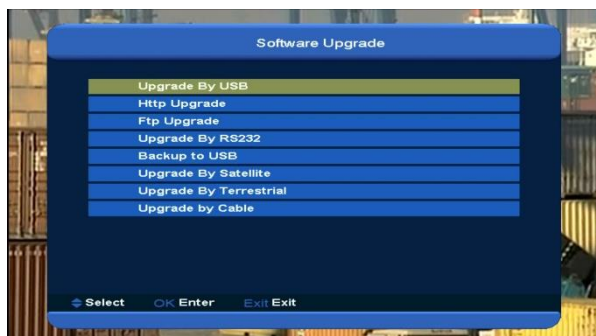
okno s dotazem, zda potvrdíte odstranění všech kanálů. Pokud vyberete "OK", celý kanál bude smazán.

13.3.3 Uložit výchozí hodnotu

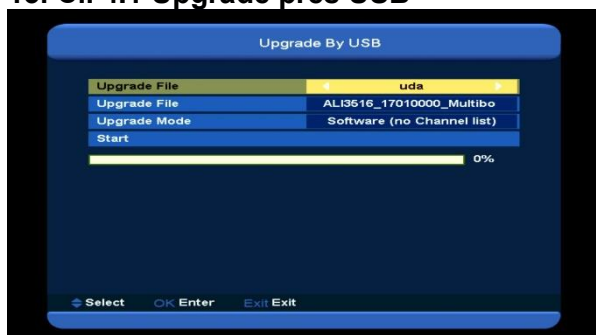


Když stisknete klávesu [OK] v položce "Uložit výchozí hodnotu", zobrazí se zpráva s dotazem "Chcete nastavit aktuální databázi jako výchozí data?". Pokud vyberete možnost "OK", nastaví se aktuální data jako výchozí data

13.4 Upgrade softwaru



13. Čl. 4.1 Upgrade přes USB



V této nabídce můžete pohodlně upgradovat software z USB, stiskněte tlačítko "Vlevo /

Vpravo" vyberte USB A nebo USB B; stisknutím tlačítka "OK" vstoupíte.

V tomto menu můžete vybrat Režim upgradu mezi Software(Seznam bez kanálů), Seznam kanálů, Všechny SW+bootloader a Všechny SW+Kanály a můžete vybrat příslušný aktualizací soubor na položce "Upgrade File". Po výběru "Režim upgradu" a "Upgrade souboru" stiskněte tlačítko "OK" na položce "Start", Xfinder může automaticky upgradovat. Poznámka:

Je nutné umístit soubor upgradu do /ROOT DIRECTORY úložiště USB.

13.4.2 Zálohování na USB

V této nabídce můžete software vypsat do zařízení USB

1.V "Záložní soubor" můžete stisknutím klávesy [OK] upravit název souboru. ;

Stiskněte tlačítko "Vlevo / Vpravo" vyberte USB A nebo USB B;

2.In "Zálohování na USB" můžete stisknutím [OK] spustit zálohovací software.

13.4.3 Http upgrade

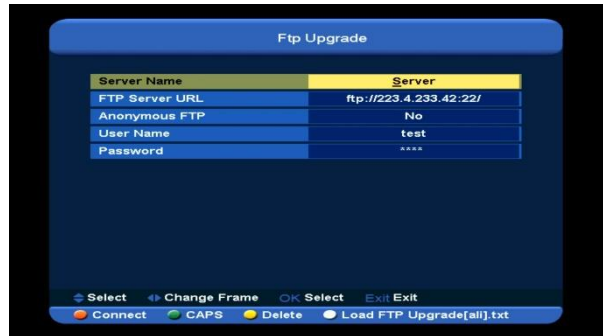


1. Při připojení k internetu může Xfinder ručně nebo automaticky aktualizovat software ze souboru ze serveru.

Poznámka:

Tato funkce závisí na spojení s externím serverem. V případě, že na serveru není žádný software, tato funkce nebude fungovat.

13.4.4 Aktualizace FTP



Po připojení k internetu může Xfinder provádět aktualizaci softwaru ze souboru ze serveru FTP.

Poznámka:

Tato funkce závisí na spojení s externím serverem. V případě, že na serveru není žádný software, tato funkce nebude fungovat.

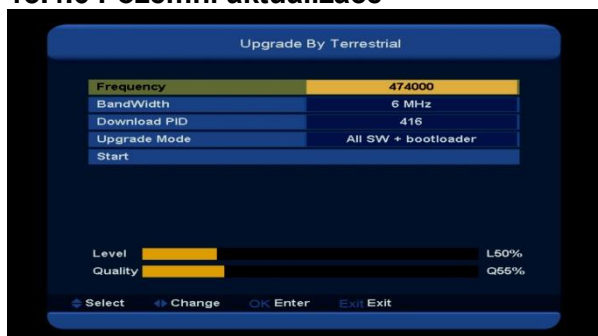
13.4.5 Aktualizace pomocí satelitu



Tato funkce může upgradovat software prostřednictvím signálních linek ze satelitu

- 1 Vyberte satelit a TP nebo zadejte hodnotu TP a stáhněte si PID, tyto parametry můžete získat od svého poskytovatele.
- 2 Poté přesuňte zvýraznění na tlačítko Start a stisknutím tlačítka [OK] spusťte upgrade.

13.4.6 Pozemní aktualizace



Tato funkce může upgradovat software prostřednictvím signálních linek z pozemního

- 1 Vyberte nebo zadejte Frekvenci, Šířku pásma a stáhněte si PID, tyto parametry můžete získat od svého poskytovatele.
- 2 Poté přesuňte zvýraznění na tlačítko Start a stisknutím tlačítka [OK] spustíte upgrade.

13.4.7 Upgrade kabelem



Tato funkce může upgradovat software prostřednictvím signální vedení z kabelu.

- 1 Zadejte frekvenci, hodnotu symbolové frekvence a stáhněte PID a vyberte režim skenování.
- 2 Poté přesuňte zvýraznění na tlačítko Start a
- 3 Press [OK] klíč pro zahájení upgradu.

13.5 Jazyk

Když vstoupíte do nabídky "Jazyk", uvidíte obrazovku jako níže:

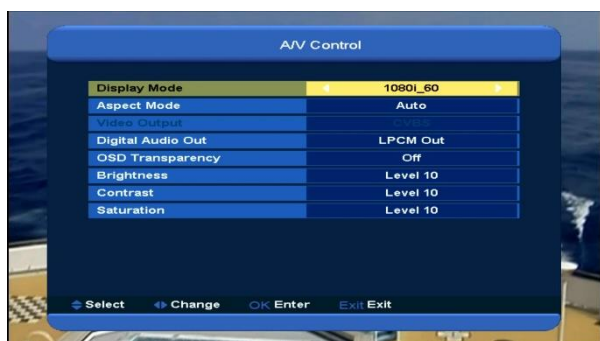


- 1 Jazyk: stiskněte tlačítko [Zvýšení hlasitosti / Snížení hlasitosti] pro výběr jazyků nabídky, výběr jazyků zahrnuje: angličtinu, francouzštinu, němčinu, ruštinu, arabštinu, portugalštinu, turečtinu, španělštinu, polštinu, italštinu atd.
- 2 První zvuk: Některé kanály mají pro výběr více než jeden zvukový jazyk; pomocí této funkce můžete nastavit první zvuk pro tento kanál. Pokud má přehrávaný kanál stejný zvuk jako nastavený "První zvuk", systém přehraje tento zvukový jazyk jako výchozí. Pokud kanál nemá vhodný zvukový jazyk, systém se automaticky porovná s druhým zvukovým jazykem. Výběr zvukových jazyků zahrnuje: angličtinu, francouzštinu, němčinu, ruštinu, arabštinu, portugalštinu, turečtinu, španělštinu, polštinu a italštinu.
- 3 Druhý zvuk: Pokud kanál nemá odpovídající zvuk s "Prvním zvukem", ale má odpovídající zvuk s "Druhým zvukem", systém přehraje druhý zvukový jazyk jako výchozí. Pokud žádný zvukový jazyk neodpovídá "Druhému zvuku", automaticky se přehraje výchozí jazyk aktuálního kanálu. Výběr zvukových jazyků zahrnuje: angličtinu, francouzštinu, němčinu, ruštinu, arabštinu, portugalštinu, turečtinu, španělštinu, polštinu a italštinu.

- 4 Priorita zvuku: Stisknutím klávesy [VOL+/VOL-] vyberte Dolby nebo Jazyk.
- 5 EPG: Stisknutím klávesy [VOL+/VOL-] můžete vybrat jazyk EPG.
- 6 Jazyk titulků: Stiskněte klávesu [VOL +/VOL-] a vyberte jazyk titulků.
- 7 Teletext: Můžete nastavit jazyk teletextu. Pokud streamy mají tento jazyk, můžete vidět teletext v jazyce, který jste nastavili.
- 8 Stisknutím klávesy [Exit] se vrátíte z nabídky "Jazyk".

13.6 Ovládání A/V

Když vstoupíte do nabídky "TV System", uvidíte obrazovku jako níže:



- ✧ Režim zobrazení je určen pro přepínání systému výstupu rozlišení videa. Move zvýrazněte na něm a stiskněte levé nebo pravé tlačítko, přepne rozlišení videa kruhově sekvencí "Auto-> By Native TV-> 720P_50> 720P_60-> 1080i_50-> 1080i_60-> 1080p_50->1080p_60". Tento efekt se rovná stisknutí klávesy [V.Format] v části Celá obrazovka a jejich poslední uložení nastavení bude pro sebe efektivní. Zdroj znamená, že systém nastaví výstupní rozlišení videa podle programu, který přehrává, přepínání programů s různým rozlišením možná způsobí blikání televizní obrazovky. Nativní TV znamená, že systém bude podle maximálního podporovaného rozlišení HD televizoru nastaven na jeho rozlišení, pokud systém není připojen k televizoru HDMI, nastaví rozlišení jako výchozí
- ✧ Režim aspektu slouží k přepínání režimu poměru stran obrazovky. Nyní poskytujeme níže uvedené možnosti: 4: 3 PS / 4: 3 LB / 16: 9 / Auto. Stisknutím klávesy [Vlevo/Vpravo] můžete vybrat každý režim v kruhu. 16: 9 poskytne uživateli režim sloupku, což znamená, že uživatel používá televizor 16: 9 k zobrazení, ale potřebuje vidět obraz 4: 3 s plným displejem. Systém vynutí stisknutí širokoúhlého obrázku, aby byl úzký a na levém a pravém místě je černý pruh. Auto znamená, že systém nebude provádět žádný překlad poměru aspektů, zdroj obrazu 16: 9 bude dobrým zobrazením na televizoru 16: 9, ale bude příliš úzký na televizoru 4: 3 a zdroj obrazu 4: 3 bude příliš široký v televizoru 16: 9, ale bude dobrým zobrazením v televizoru 4: 3.
- ✧ Výstup videa: Stisknutím [VOL+/VOL-] vyberte RGB nebo CVBS.
- ✧ Digitální audio výstup je určen pro nastavení režimu digitálního zvukového výstupu SPDIF i HDMI, má možnosti LPCM Out, Auto, Můžete stisknout [VOL +/VOL-] Klávesa pro výběr kruhovitosti každého režimu. LPCM Out znamená, že systém bude dekódovat bez ohledu na AC3 nebo PCM audio stopa data být LPCM, digitální audio dekodér nebo HD TV dostane LPCM digitální audio data. Auto znamená, že systém detekuje, který připojený televizor HD může dekódovat a

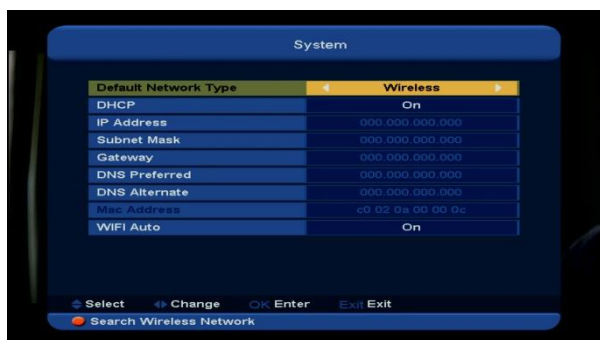
poté tato data vypíše. If HD TV může dekodovat AC3, systém jen výstup RAW dat, pokud HD TV může dekodovat pouze LPCM, systém bude jen dekodovat AC3 nebo LPCM být LPCM a pak výstup.

✧ Stisknutím klávesy [exit] se vrátíte z nabídky "Ovládání A/ V" .

13.7 Místní nastavení sítě

1 Vyberte typ sítě jako Kabelové a bezdrátové, pokud vyberete Bezdrátové, může cnafigurování Wi-Fi (bezdrátové) jako následující krok:

a) Vyberte položku Wireless (Bezdrátové připojení) v položce Default Network Type (Výchozí typ sítě).



b) Stiskněte tlačítko [červená] a zobrazí se seznam bezdrátových sítí LAN, vyberte síť Wi-Fi a stiskněte tlačítko [ok] při posledním zadání hesla.



c) Stisknutím tlačítka [OK] na connect item zahájíte připojování.

2 v této nabídce můžete digitálnímu přijímači přiřadit dynamickou IP adresu. Chcete-li tak učinit, vyberte možnost DHCP Zapnuto.

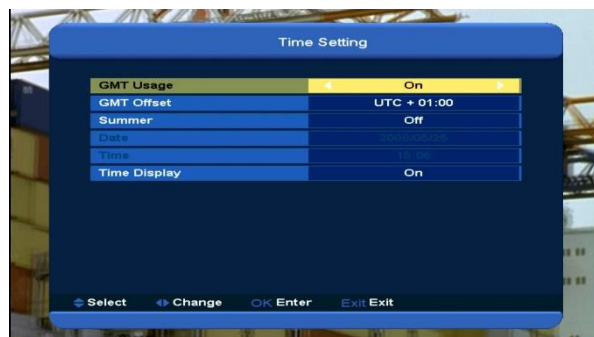
3 Pokud máte statickou IP adresu, zrušte výběr možnosti POvolit DHCP a pak budou povoleny možnosti Ip address, Subnet Mask, Gateway a DNS. Tyto možnosti musíte nastavit podle vaší IP adresy.

4 Správce WiFi

Nejprve vložte zařízení WiFi a poté vyhledejte k dispozici Zadejte síťový signál, zadejte heslo pro připojení k síti.

13.8 Nastavení času

Když vstoupíte do nabídky "Nastavení místního času", uvidíte obrazovku jako níže:



✧ Použití GMT: Tjeho položka je použita pro otevřené použití GMT. Stisknutím kláves

[Zvýšení hlasitosti / Snížení hlasitosti] můžete přepnout "Zapnuto / Vypnuto".

- ✧ Položka "GMT Offset" je platná pouze v případě, že nastavení "GMT Usage" je "Yes". Stisknutím kláves [Volume Up / Volume Down] přepnete hodnotu "GMT Offset" a rozsah je "-12:00 ~ +12:00", postupně zvyšujte každou půlhodinu.
- ✧ Stisknutím tlačítka [Vlevo/Vpravo] můžete ovládat letní čas zapnutí nebo vypnutí.
- ✧ Položky "Datum" a "Čas" jsou platné pouze v případě, že nastavení "Použití GMT" je "Ne". Stisknutím kláves [Zvýšení hlasitosti / Snížení hlasitosti] můžete přesouvat zvýraznění a pomocí číselných kláves přímo zadávat.

Pokud aktuální kanál poskytuje správné časové informace, uvidíte aktuální čas, když vstoupíte do nabídky "Čas". Pokud kanál neposkytuje informace o čase, musíte informace o datu a čase zadat ručně.

- ✧ Stisknutím klávesy [exit] se vrátíte z nabídky "Nastavení místního času".

13.9 Časovač

Press [ok] klávesa pro otevření menu časovače.

- ✧ Informace o aktuálním čase se zobrazí v prvním sloupci; pokud je aktuální čas nesprávný, upravte informace o čase v položce "Čas".
- ✧ Číslo časovače: Stisknutím kláves [Zvýšení hlasitosti / Snížení hlasitosti] nastavíte číslo časovače a celkem je časovač 8.
- ✧ Režim časovače: Existuje několik režimů pro nastavení časovače, včetně Vypnuto, Jednou, Denně, Týdně, Měsíčně a Ročně.
- ✧ Služba časovače: Existují dvě možnosti pro "Službu časovače", včetně "TV kanálu" a

"rádiového kanálu" (nastavení časovače pro změnu kanálu a probuzení / spánek) a "Nahrát rádio" a "Nahrát TV" (nastavení časovače pro Záznam televizního nebo rozhlasového programu na pevný disk USB) a Zpráva (připomenutí zprávy).

- ✧ Když vyberete možnost "Kanál" (nastavení časovače pro změnu kanálu a probuzení / spánek) v "Timer Service", obrazovka se zobrazí takto:



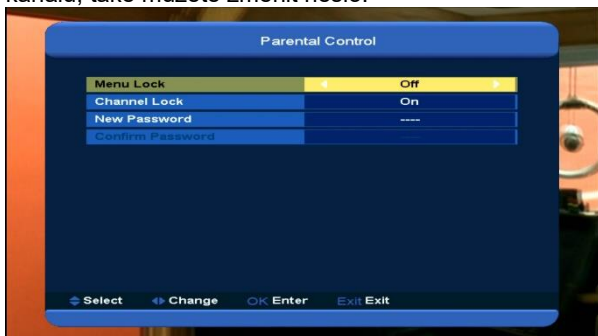
- i. Kanál: Stisknutím klávesy [OK] vstoupíte do seznamu kanálů a vyberete kanál, který chcete nastavit.
- ii. Datum: Pomocí číselných kláves zadejte datum probuzení.
- iii. On Time: Pomocí číselných kláves zadejte čas probuzení. Jakmile čas uplyne, bez ohledu na to, jaký je systém v pohotovostním režimu nebo v režimu přehrávání, systém se automaticky přepne na požadovaný kanál a začne hrát.
- iv. Doba trvání: Po nastavení času pro položku "Doba trvání", jakmile vyprší čas, systém se automaticky přepne do pohotovostního režimu. Pokud nechcete tuto funkci pracovat, nastavte dobu trvání na 00:00.

- ✧ Když vyberete možnost "Zpráva" (připomenutí zprávy) v "Timer Service", obrazovka se zobrazí takto:
- v. Zpráva o probuzení: stisknutím klávesy [Zvýšení hlasitosti / Snížení hlasitosti] vyberte připomenutí zprávy jako Narozeniny, Výročí a Obecné.
- vi. Datum, můžete použít číselnou klávesu pro zadání data probuzení.
- vii. On Time: Pomocí číselných kláves zadejte čas probuzení. Jakmile vyprší čas, bez ohledu na to, jaký je systém v pohotovostním režimu nebo v režimu přehrávání, systém automaticky zobrazí připomenutí.
- viii. Zpráva se vždy zobrazí na obrazovce, můžete ji zavřít stisknutím klávesy [Exit].

Stisknutím klávesy [exit] ukončíte aktuální nabídku .

13.10 Rodičovská kontrola

V této nabídce můžete nastavit zámek nabídky a zámek kanálu, také můžete změnit heslo.



Note: výchozí heslo je "0000".

Když vstoupíte do nabídky "Různá nastavení", uvidíte obrazovku, jako je níže:

13.11 Různá nastavení

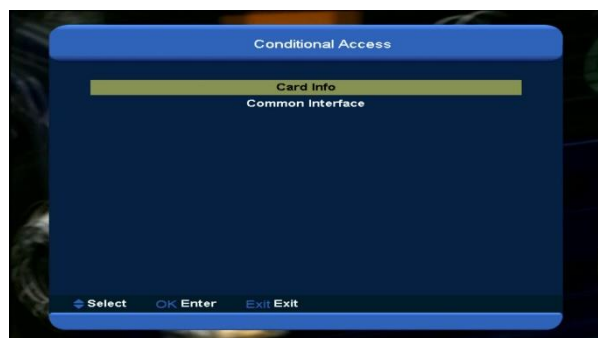
Když vstoupíte do nabídky "Různá nastavení", uvidíte obrazovku, jako je níže:



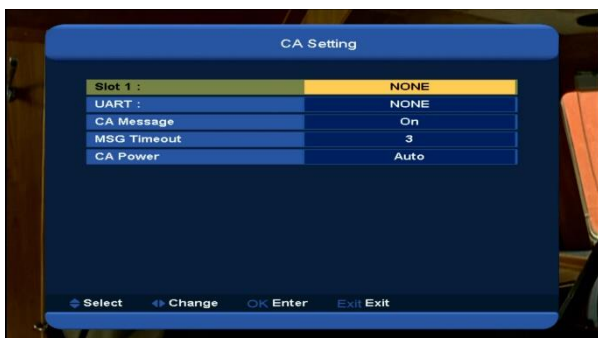
1. Subtitle Auto: ovládání režimu zobrazování titulků ručně nebo automaticky
2. Automatické vypnutí: V této možnosti můžete vybrat čas nebo "Vypnuto", pokud vyberete čas, tentokrát trvání, pokud na přijímači není žádná operace, automaticky přejde do pohotovostního režimu.
3. Časový limit OSD: Když přepínáte kanály na celou obrazovku, zobrazí se v dolní části obrazovky některé informace o aktuálním kanálu. A pokud jde o dobu trvání těchto informací zobrazených na obrazovce, můžete stisknutím klávesy [OK] a [nahoru / dolů] nastavit čas. Rozsah trvání je "1 sekunda ~ 10 sekunds".
4. Pozice: ovládání polohy zobrazení informační lišty v režimu celé obrazovky. Můžete si vybrat "dole" nebo "nahore".
5. Ladění: Pomocí této nabídky můžete nastavit ladění Zapnuto/Vypnuto.

14. Podmíněný přístup

14.1 Card Info



Poskytujeme jeden slot CA pro uživatele k použití. Přijímač má zabudovaný modul čipové karty se systémem CONAX. Pomocí karet v tomto systému poskytovaných operátory je možné sledovat mnoho kódovaných kanálů kódovaných v tomto systému. Tato nabídka zobrazuje podrobné informace o kabelu vloženém do modulu čtečky kabelů. Umožňuje vkládat podle nápovědy zprávy viditelné ve spodní části obrazovky.



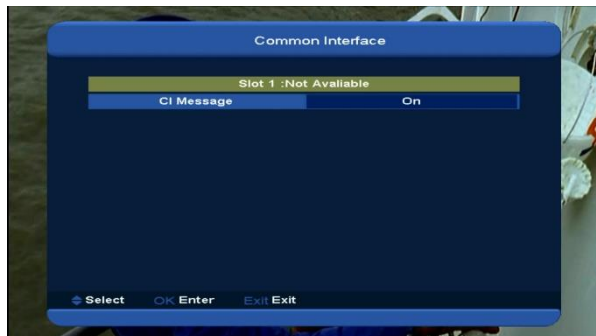
Poznámka:

Všechny informace zobrazené v tomto menu a podnabídkách pocházejí z vložené karty. V případě, že je něco špatně, může to být problém s kartou. Po správném vložení karty se kdykoli na obrazovce zobrazí okno se zprávou o detekci karty, v menu "Informace o kartě" se zobrazí všechny dostupné informace.

Stisknutím klávesy [vlevo/vpravo] můžete nastavit čas zobrazení zprávy

14.2 Common – rozhraní

Poskytujeme dva CI sloty (volitelně, některý model má pouze jeden slot) pro uživatele k použití. Pomocí různých CAM a karet poskytovaných různými operátory CAS může uživatel zobrazit mnoho typů nebo kódovaných kanálů.



Tuto nabídku poskytujeme pro zobrazení podrobných informací o CAM a kartách vložených do slotů. Uživatel může zkontrolovat všechny tyto informace podle zprávy nápovědy v dolní části každé nabídky.

Poznámka:

Všechny informace zobrazené v tomto menu a podnabídce jsou abstrahovány z CAM & card. V případě, že je něco špatně, může to být problém CAM nebo karty.

Když kdykoli vložíte CAM správně, na obrazovce se zobrazí zpráva, která vám sdělí, která CAM byla detekována přijímačem a je nyní k dispozici.

Zpráva CI

It se používá k zapnutí nebo vypnutí funkce zobrazení informací CI pomocí ◀▶ tlačítek nebo tlačítka "OK" pro výběr.

ZAPNUTO: Zobrazení informací o CI.

VYPNUTO: Nezobrazujte informace o CI.

15. Aplikace

You najdete YouTube, RSS Reader, Google mapy, předpověď počasí a Kartina TV funkce v této nabídce. aplikace podle síťového připojení, jako je níže, některé z nich potřebují účet k aktivaci nebo přihlášení kontaktujte svého

prodejce.



16. Nové funkce

16.1 Časový posun

Pokud připojíte pevný disk s rozhraním USB a povolíte funkci Time Shift v menu "Hlavní menu / Nastavení média / PVR / Časový posun", Po přepnutí programu se automaticky spustí funkce Time Shift a po stisknutí tlačítka "►" se informační lišta Time Shift zobrazí jako následující obrázek:



- 1 Stisknutím "||" tlačítka " " pozastavíte video a můžete uložit obrázek do blikání stisknutím tlačítka "P +", když je video pozastaveno.
- 2 Můžete stisknout tlačítka "◀" nebo " " " ▶" pro rychlé dozadu nebo rychle vpřed.
- 3 Stisknutím tlačítka "◀◀" nebo " " " ▶▶" můžete zpomalit dozadu nebo zpomalit vpřed.
- 4 Stisknutím tlačítka "vlevo" nebo "vpravo" přeskočíte do jiné polohy a poté stisknutím tlačítka "OK" tlačítko potvrdíte.

- 5 Stisknutím "■" tlačítka " " ukončíte přehrávání.

16.2 Záznam

Pokud připojíte pevný disk s rozhraním USB. you můžete stisknout tlačítka "●" pro spuštění funkce záznamu, jako následující obrázek:



- ◇ Stisknutím "▶" tlačítka " " zobrazíte informační lištu záznamu při nahrávání.
- ◇ Opětovným "●" stisknutím tlačítka " " nastavíte čas záznamu.



- ◇ Stisknutím "||" tlačítka " " pozastavíte video a můžete uložit obrázek do blikání stisknutím tlačítka "P +", když je video pozastaveno.



- ◇ Můžete stisknout tlačítka "◀◀" nebo " " " ▶▶" pro rychlé dozadu nebo rychle vpřed.



- ✧ Stisknutím tlačítka "vlevo" nebo "vpravo" přeskočíte do jiné polohy a poté stisknutím tlačítka "OK" tlačítko potvrdíte.
- ✧ Stisknutím tlačítka "" zastavíte nahrávání.

17. Řešení problémů

Pokud máte podezření, že došlo k poruše vašeho Xfinderu, přečtěte si prosím následující příručku pro řešení problémů

před zavoláním autorizovanému servisnímu agentovi.

Varování! Za žádných okolností se nepokoušejte opravit Xfinder sami. Manipulace s Xfinderem může mít za následek smrtelný úraz elektrickým proudem a zneplatní vaši záruku.

Symptom	Možná příčina
Nastavení, která jste provedli v menu, se nezměnila	Xfinder ztratil napájení předtím, než mohl vstoupit do pohotovostního režimu Některá nastavení uložená uživatelem lze částečně nebo úplně smazat
Žádný signál	Úroveň signálu je slabá LNB je mimo provoz Kabel z LNB nebo Terrestrial je nesprávně připojen (zkrat nebo přerušovaný obvod) Poloha misky je nesprávně zarovnána
Xfinder je zapnutý, ale žádný obraz nebo zvuk kromě následujících zpráv (ŽÁDNÝ TELEVIZNÍ program)	Kanál není k dispozici Kanál je scramble
Xfinder nereaguje na jednotku dálkového ovládání	Baterie RCU jsou vybité nebo nesprávně vložené RCU ukazuje špatným směrem
Špatná kvalita obrazu	Úroveň síly signálu je nízká
Žádný zvuk	Kabel je připojen nesprávně Úroveň hlasitosti je nízká Funkce ztlumení je aktivní
Na zobrazovacím panelu VFD není zobrazeno žádné zobrazení	Napájecí kabel není správně zapojen.
Žádný obrázek na obrazovce	Xfinder je v pohotovostním režimu RCA Jack nebo kabel není pevně připojen k video výstupnímu portu televizoru V televizi je vybrán nesprávný kanál nebo video výstup Úroveň jasu televizoru je nesprávně definována

18. Specifikace

SYSTÉMOVÉ PROSTŘEDKY	
<i>Hlavní procesor</i>	800M Hz procesor
<i>Paměť Flash</i>	64M Bity
<i>DDR SDRAM</i>	2048Mbits
Tuner/Front-end	
<i>Typ tuneru</i>	DVB-S / DVB-S2
<i>Vstupní konektor</i>	F-type, Konektor, Samice
<i>Kmitočtový rozsah</i>	950 MHz ~ 2150 MHz
<i>Úroveň signálu</i>	-65 až -25 dBm
<i>LNB Power & Polarizace</i>	Vertikální: +13V
	Horizontální: +18V
	Aktuální: Max. 300mA
	Ochrana proti přetížení
<i>Tón 22 KHz</i>	Frekvence: 22±1KHz
<i>Ovládání DiSEqC</i>	Amplituda: 0,6±0,2V
	Verze 1.0, 1.1 1.2, USALS k dispozici
<i>Demodulace</i>	QPSK, 8PSK
<i>Rychlost vstupních symbolů</i>	2-45 Mb/s, rychlost konvolučního kódu
	1/2, 2/3, 3/4, 5/6, 7/8, 1/4, 1/3, 2/5, 3/5, 4/5, 8/9, 9/10 a Auto
<i>Typ tuneru</i>	DVB-T/DVB-T2
<i>Vstupní konektor</i>	Typ IEC, Konektor, Zásuvka
<i>Úroveň signálu</i>	Kompatibilní s DBOOK kompatibilní s Nordig
<i>Dopředná korekce chyb (FEC)</i>	DVB-T: Viterbi + Reed Solomon 1/2, 2/3, 3/4, 5/6, 7/8.
	DVB-T2: LPDC + BCH 1/2, 3/5, 2/3, 3/4, 5/6.
<i>Vstupní frekvence</i>	47-862MHz
<i>Souhvězdí</i>	QPSK, 16-QAM, 64-QAM, 256-QAM
	Otočené i neotočené
<i>Interval ochrany</i>	1/4, 19/256, 1/8, 19/128, 1/16, 1/32, 1/128
<i>Režim FFT</i>	1k, 2k, 4k, 8k normální a rozšířené, 16k normální a rozšířené, 32k normální a rozšířené.
<i>Šířka pásma kanálu</i>	6 / 7/ 8 Megahertz
<i>Výkon antény</i>	Max. 5V/50mA
<i>Demodulace</i>	COFDM 2K/8K
<i>Počet dopravců</i>	1705/6817
<i>Dekodér FEC</i>	1/4, 2/3, 3/4, 5/6, 7/8, k=7

Typ tuneru	DVB-C
Vstupní konektor	Typ IEC, Konektor, Zásuvka
Kmitočtový rozsah	47-862MHZ
Úroveň signálu	"-20dBmV až +20dBmV"
Šířka pásma	8MHZ
Demodulace	Qam
Souhvězdí	8,16,32,64,128,256
Rychlost vstupních symbolů	1,5 - 7 ms/s
ZDROJ PROUDU	
Adaptér vstupního napětí	Volné napětí (100 ~ 240V AC, 50 / 60Hz)
Spotřeba energie	MAX. 48W
Výstup nabíječky	12V DC 4. 5A
Battery	7,4 V/6,3 AH
Battery doba nabíjení	3,5 hodiny
Battery standardní doba vybíjení	6 ~ 7H
Dekódování MPEG TS A / V	
Dopravní proud	MPEG-2, H.265
Vstupní rychlost	Max.120Mbit/s
Aspekt rádio	4:3, 16:9, Poštovní schránka
Dekódování videa	MPEG-2, MP@ML, MPEG-4 část 10/H264
Rozlišení videa	720 * 480P / I, 720 * 576P / I, 1280 * 720P, 1920 * 1080I, 1920 * 1080P
Dekódování zvuku	MEPG-1 vrstva I/II, Mpeg2 vrstva II, Dolby digital, Dolby digital plus
Režim zvuku	Vlevo / Vpravo / Stereo / Mono
Vzorkovací frekvence	32, 44,1 a 48 kHz
A/V & VSTUP/VÝSTUP DAT	
VIDEO V	Vstup videa
Zvukový výstup	Vestavěnéreproduktory s
RJ-45	10M/100M
Usb	Rozhraní USB 2.0
HD VÝSTUP	VER1.3
	Typ A
FYZIKÁLNÍ SPECIFIKACE	
LCD displej	7 palců
Velikost [W * H * D]	275mmX 175mmX50mm
Váha netto	<2.0KG
Provozní teplota	0°C ~+45°C
Skladovací teplota	-10°C ~+70°C
Skladovací vlhkost	5% ~ 95% RH (nekondenzující)

Specifikace se mohou změnit bez dalšího upozornění.

Výrobce nepřebírá žádnou odpovědnost za případné chyby nebo chyby při tisku.

Vezměte prosím na vědomí, že nový software může změnit funkce přijímače.

Výrobce je držitelem práv na změny bez dalšího upozornění.

Zde zobrazený obrázek je pouze orientační, Skutečný produkt se může lišit.